



GG – Volum-tilhenger



Instruksjonsbok

GIGANT 

Mørk Maskin AS

Kvalitet - Styrke - Innovasjon

www.morkmaskin.no

04012023



Maskin data Leveringsrutine

Eier/ bruker: Viser til spesifisert faktura.

Gigant spesifikasjoner:

Viser til serie nr. plate, reg. dokumenter og vognkort.

Ved levering av GIGANT tilhenger:

Gå igjennom følgende punkter sammen med kunden/ bruker. Kryss av fortløpende (✓)

Leveret instruksjonsbok til kunde/ bruker

Gjennomgå sikkerhet, bruk og funksjoner av maskin (se liste under)

Gjennomgå vedlikehold av maskinen (se listen under)

Vis og forklar alle sikkerhets markeringer.

Påpek alle smørepunkter

Vis spesifikasjonsplate og serienummer.

Informert om at garantien krever årlig service kontroll. Se eget Gigant serviceskjema.

Vis parkeringsbrems og klosser.

Gjennomgå bremsesystemene, vedlikehold og justering.

Et eksemplar av denne side i utfylt og kvitert stand levers til:

Informert om anbefalte dekk trykk.

Kunde/ bruker

Kontroller alle hjul bolter

Forhandler/ Importør

.....
Leverandør/ selgers signatur

.....
Kunde/ brukers signatur



GIGANT SERVICE-SKJEMA

Årlig servicekontroll

Eier:		Adresse:	
Type: Gigant GG	Serie nr:	Tlf:	E-post:
Reg.nr:	Års.mod:	Reg. <40km/t	Reg. >40km/t

Kontroll og sjekkliste.	Utført OK	Ikke OK	Utbedret OK dato	Merknader
Rengjøring.				
Smøre punkter og smørebehov.				
Funksjonstest, kontroll og justering av bremseser. <i>Anbefales: Demonter/ mont. bremsetrommeler.</i> <i>Rengjør og vedlikehold.</i>				
Hjullager kontroll. Smøring og justering.				
Trekkøye/ kulekopling, underkjøringshinder, fjærende trekk-drag og parkerings fot.				
Kontroll av hydr sylindere, slanger, koplinger og fester.				
Kontroll av bremse luft trykk, lekkasjer, lastkjennende ventil og ABS – funksjon.				
Kontroll av luftslanger, koplinger og fester.				
Kontroll av boggi, lagring, fjærpakke og gelenkoppheng.				
Lys, el. kabler, refleks, dekk/ felger og lufttrykk.				
Etter trekking av hjulbolter, U-bolter og øvrige skrueforbindelser.				
Lakk og visuell materialkontroll. Deformasjoner sprekker i ramme, plan og volumkasse.				
Kontroll av lastsikrings fester, stigtrinn, skjermer i4 stål/ gummi og verktøykasse.				
Funksjonskontroll: Av alle mekaniske og hydr. funksjoner. Sidelemmer, baklem, kasse tipp. tippstøtte. Karmlåser, stige, rullover-presenning og plattform.				
Informasjon/ utbedringsbehov.				

Stryk/ noter i merknader det som ikke omhandler gjeldene Gigant modell

Dato:

Utført av:

Neste årskontroll:

Utføres innen dato:

Gigant serviceskjema arkiveres hos forhandler/ importør med kopi til eier/ bruker.

Introduksjon!

Først av alt gratulerer med din nye Gigant tilhenger! Takk for tilliten du har vist vårt produkt og oss som din leverandør. Gjør deg godt kjent med din nye Gigant. Riktig bruk og godt vedlikehold bidrar til avbruddsfri drift og lang levetid. Denne instruksjonsbok har til hensikt og dekke alle GIGANT GG – modeller. Det tas dermed forbehold om løpende endringer av spesifikasjoner og design. Lykke til med arbeidsoppgavene!

Dette GIGANT produkt er designet av Mørk Maskin AS og utviklet i nært samarbeid med UAB Universe Group, LITHUANIA som produsent. Gjennom løpende nærhet til kunder og brukere har Mørk Maskin AS i mange år samlet erfaringer innen bruk, kvalitet og design. Viktige brukererfaringer sammen med kontinuerlig utvikling og testing har bidratt til at GIGANT fremstår som høykvalitetsprodukter med optimale brukeregenskaper.

UAB Universe Group benytter moderne teknologi i sine produksjonsprosesser. Alle Gigant produktene er produsert av høykvalitetsstål. Design, konstruksjon og sveise metoder utføres etter sertifiserte og godkjente produksjonsmetoder. Dette sikrer stabil kvalitet med lang levetid.

Garanti, klargjøring og funksjonskontroll før levering til kunde/ bruker.

Fabrikanter av GIGANT produkter besitter solid erfaring og kunnskap innen design, stålbehandling og produksjon. Produktutvikling og forbedringer er en kontinuerlig prosess. Endringer i produktspesifikasjoner og design kan dermed skje uten forvarsel. Produsenten tar ikke ansvar for avvik som måtte forekomme ihht. oppgitte spesifikasjoner.

Før GIGANT produktet leveres til kunde/ bruker skal leverandør/ forhandler utføre:

- Spesifikasjonskontroll ihht. sjekklister.
- Klargjøring, montering og funksjonskontroll.
- Om ikke annet er avtalt skal GIGANT produktet leveres klart til bruk/ klar for tilkopling til traktor.
- Gjennomgå grunnleggende sikkerhetskrav, betjening og bruk.
- Eiere/ brukere skal gjøre seg kjent med GIGANT produktets sikkerhetskrav, bruk vedlikehold og garantibestemmelser.

Gigant produktene leveres med 5 – fem – års fabrikkgaranti mot material og/ eller produksjonsfeil. *Garantien krever følgende:*

- At bruk og sikkerhetskrav overholdes ihht. Instruksjonshefte og veitrafikkloven.
- At ettersyn og vedlikehold regelmessig utføres ihht. service/ instruksjonshefte.
- At årlig servicekontroll hos forhandler eller avtalt service verksted utføres ihht. Gigant serviceskjema.
- At påpekte utbedringer og reparasjons behov i servicereporten blir utført.
- Garantien bortfaller 12mnd etter siste godkjente servicekontroll.

Unntak fra garantien:

Slitasje på dekk/ felger og/ eller varmekjøring av bremses, hjullager og løse hjulbolter, omfattes ikke av garantien. Heller ikke normal slitasje, rust, feil og skader forårsaket av utvendig påvirkning eller feil bruk, dekkes av garantien.

Mangler og feil på din nye GIGANT må varsles innen 8 dager etter leverings dato.

Lakkering

Alle GIGANT produktene er sand blåst og dekket med 2 komponent lakk.

Garanti prosedyre

Om brudd og/ eller funksjonsfeil oppstår i løpet av garantiperioden, skal følgende prosedyre følges:

- Varsle omgående leverandør/ forhandleren som du kjøpte tilhengeren av.
- Oppgi kundens navn, adresse og telefon.
- GIGANT type, serie – og reg. nummer.
- Gi så dekkende opplysninger som mulig vedr. hendelsesforløp, brudd og/ eller funksjonsfeil.
- Ta bilder av skader og funksjonsfeil, samt relevante bilder omkring hendelsesforløpet.
- Garanti arbeidene skal først utføres etter at feil og reparasjonsbehovet er klarlagt og godkjent av importør.
- Garanti arbeider skal bare utføres av godkjente verksteder.
- Det er den opprinnelige feilen som dekkes av produktgarantien, følgeskader pga. forsinket leveranse av reservedeler og reparasjon er ikke inkludert i garantien.
- Vanlig vedlikehold dekkes ikke av garantien.
- Spesifisert reklamasjonsmelding sammen med utskiftede deler/ komponenter sendes omgående til importør etter at arbeidet er utført.
- Deler/ komponenter som brukes til garantireparasjon faktureres leverandør/ forhandler til vanlige betingelser.
- Kreditering utføres iht. godkjent reklamasjonsbehandling.

Merknad: Mørk Maskin AS er ikke ansvarlig for garantikrav som skyldes feil bruk, uoriginale deler/ komponenter eller tilleggsutstyr, samt ikke godkjente endringer/ modifiseringer.

Sikkerhetsinstruksjoner om bruk og vedlikehold:

Sikkerhet og gode brukeregenskaper er et hovedanliggende ved konstruksjon og utvikling av alle GIGANT produktene.

Alle GIGANT produktene er merket med varselstilt hvor farlige situasjoner kan oppstå. Likevel kan det skje uhell og skader. De fleste person- og materiell skader oppstår pga. uoppmerksomhet, hastverk og manglende oversikt om forholdende på og rundt arbeidsplassen. Bruk derfor litt mer tid på aktsomhet og unngå ulykker!

Les, lær og etterlev bruker og sikkerhetsinstruksene:

- Brukeren må gjøre seg kjent med innholdet i traktorens og volumtilhengerens sikkerhetsbestemmelser og brukerinstruks..
- Brukeren må gjøre seg kjent med gjeldende trafikkbestemmelser, slik at traktor og tilhenger ikke blir en fare for seg selv og sine medtrafikanter.
- Overhold hastighetsbestemmelser, både trafikkmessig og produsentens anbefalte tekniske hastighet.
- For sikker og stabil kjøring skal tilkoplede Gigant tilhenger ikke overskride de oppgitte total vekt eller belastninger som tilhenger/traktor er spesifisert for.
- Traktorens motoreffekt må min. ha: 5,15kw/ 7hk pr. tonn totalvekt. (Traktor, tilhenger og last)
- Vær aktpågivende overfor personer, -spesielt barn! Kontroller området omkring traktor og tilhenger, slik at oppgavene kan utføres på en forsvarlig måte.
- Dersom det må utføres arbeid på tilhengeren under oppløftet/ tippet plan, må tippstøtte/ sylindere låses benyttes iht. sikkerhetsinstruks. (fig. 4.)
- Unngå ”saksing” spesielt ved rygging slik at ikke traktordekkene skades i kontakt med tilhengerdraget.
- Overlast og feil vektfordeling skaper negative kjøreegenskaper og økt sikkerhetsrisiko. I tillegg kan feilbelastning forårsake skader på dekk, drag og tilhengeren for øvrig.
- Benytt sikkert løfteutstyr ved montering/ demontering av baklem og tilleggs karmen.

- Hold korrekt lufttrykk i dekkene, kontroller dekkene regelmessig for skade og slitasje.
- Pass på at tilhengerbremsene er korrekt justert og at luft – og hydraulikkslanger/ rør, kabler, bremses og lysutstyr er i forskriftsmessig stand.
- Kontroller at alle skrueforbindelser er tiltrukket.
- **Hjul bolter (se eget avsnitt) og øvrige bolter/ skrueforbindelser etter -trekkes etter første dags bruk, deretter minst 2 ganger pr. år.**
- Utvis forsiktighet ved kjøring, spesielt med store og tunge lass.
- Ved tipping sørg for sikker avstand i alle retninger til personer og materiell. Tilhengeren må stå på stabilt underlag.
- Pass opp for kabler og luftspenn når tilhengeren tippes opp.
- Åpne baklem ved tipping av tung masse for å unngå skader og overbelastning.
- Når lasset henger fast i tippet plan, kan det oppstå løftende belastning på trekkroken.
- Aktiver alltid parkeringsbremsen før tilhengeren koples fra traktor.
- Uerfarne maskinførere skal ikke betjene traktor og tilhenger.

Kople tilhengeren til traktoren.

Tilhengeren er beregnet for tilkopling til traktor med trekkrok, dragøye eller kulekopling. Kople bremse – tipp – og baklemslanger, samt elektriske ledninger/ kontakter til sine respektive uttak på traktoren. For mer detaljert informasjon om bruk av trekkrok/ kulekopling, samt betjening av hydrauliske uttak, se traktorens brukermanual.

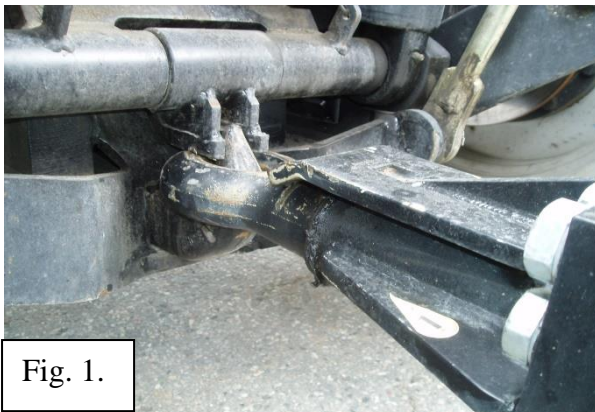


Fig. 1.

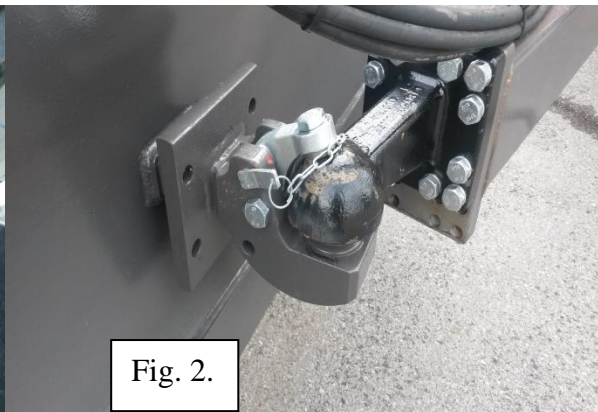


Fig. 2.

Maksimum og minimums hydraulisk arbeidstrykk.

Hydrauliske bremses:	120 bar minimum
	150 bar maksimum
Hydraulisk tipp, baklem:	180 bar minimum
	230 bar maksimum

Fjærene trekkdrag.

Leveres som tilleggsutstyr og i to alternative løsninger.

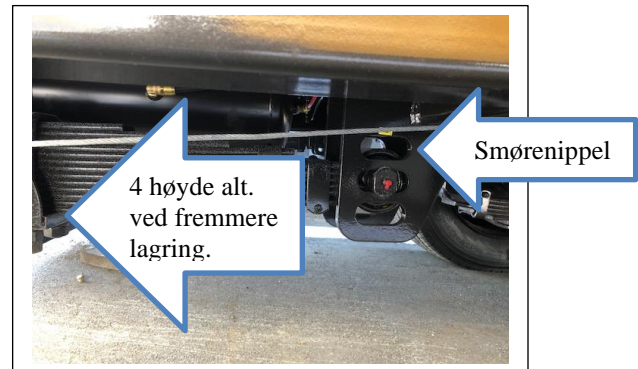
Alternativ 1:

- Mekanisk fjærblad-pakke.
- Justeringsmulighet i 7 høydenivåer.
- En smørenippel på bakere festebolt

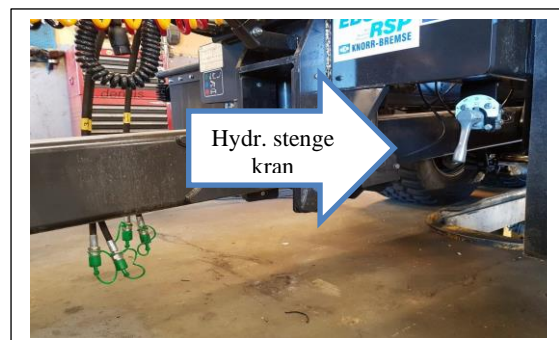
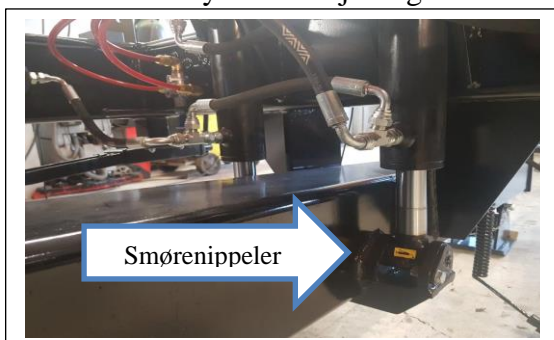
Alternativ 2:

- Hydrauliske dobbeltvirkende sylindere. 2 stk.
- Tilkoplet to akkumulator-klokker som sikrer fjæring/demping.
- Trinnløs høyderegulering.
- Smørenippeler på sylindernes lagringsbolter

Alternativ 1 – mekanisk fjæring.



Alternativ 2 – hydraulisk fjæring.



Hydraulisk fjæring av drag tilkoples med to hydr. slanger **Rød** = trykk **Blå** retur (parvis like tall) til traktorens dobbeltvirkende uttak.

Hydr. Stenge-kran benyttes for til å blokkere dobbeltvirkende sylindere med akkumulator-klokkene fra hydraulikkslangene.

VIKTIG:

Oljetrykket i slangene må avlastes mellom stenge-kran og traktoren før slangene frakoples traktoren.

Hydraulisk tilkøpling.



Fig. 3.

Tilkøpling av hydraulikk slanger til traktoren. Les traktorens instruksjonsbok om betjening av traktorens hydraulikk og hurtigkoblinger. **Tilhengerens hydraulikkslanger er merket med farger og stigende nr. Koblinger merket med et-tall tilkoples enkeltvirkende uttak. To like tall hører parvis sammen og tilkoples dobbeltvirkende uttak.**

Rød = trykk Blå = retur

Nr.

1. Tippsylinder tilkoples enkeltvirkende uttak.
 - 2.2 Baklem tilkoples dobbeltvirkende uttak.
 - 3.3 Hydr. fjærende drag, dobbeltvirkende uttak.
- Dersom traktoren er utstyrt med en skru-/ vri kopling, må det anvendes adapter mellom traktorens uttak og tilhengerens hurtigkobling.
- HUSK: Rengjøring av hurtigkoblignene. Bruk støvhette.**

Oljemengde og kapasitet:

Avhengig av modell og type kreves det opptil 45 liter olje for å tippe en tilhenger med teleskopsylinder til maksimal vinkel. Påse at det er tilstrekkelig olje i traktorens hydraulikksystem. Sjekk spesielt traktorer som benytter felles oljeforsyning til transmisjon og ekstern hydraulikk. Les traktorens instruksjonsbok for korrekt informasjon om ekstern hydraulikk og tilkøpling.

Tilkøpling og betjening av hydraulisk baklem og fjærende drag.

1. Frigjør hydr slangene **Rød** og **Blå** (2 x 3/8") fra parkeringsposisjon på tilhengeren.
2. Kople slangene **parvis med like tall** til dobbeltvirkende hydraulisk uttak på traktoren.
3. Kople slangene slik at baklemmen åpnes ved å bevege ventilspaken bakover og lukke med å bevege samme ventilspak fremover.
4. Hydr. fjærende drag, se side 4

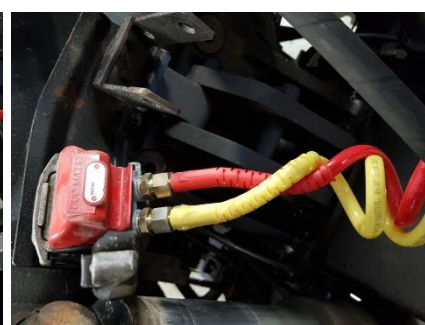
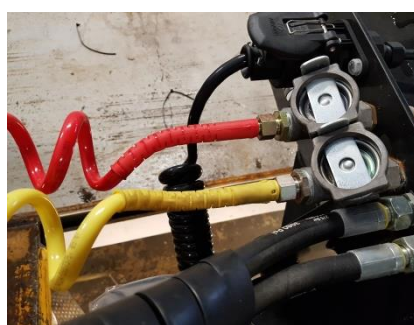
Betjening og tilkøpling av bremseser

Les traktorens instruksjonsbok når det gjelder tilkøpling og betjening av bremseser.

Tilkøpling av hydrauliske bremseser

1. Frigjør bremseslangen fra parkeringsposisjon på tilhengeren.
2. Fjern hetta fra bremsehurtigkøplingen på traktoren.
3. Kople bremseslangen til traktorens hydr bremseuttaket og lås køplingen.
4. Kople el. kontakt ledning til traktor for lys på hengeren.
5. Sjekk at traktorens bremsepedaler er sammen køplet.
6. Test og kontroller lys og bremsefunksjon.

Tilkøpling av ABS luft betjene bremseser



1. Frigjør luft bremseslangen fra parkeringsposisjon på tilhengeren.
2. Kople luft bremseslangen til traktorens luft bremseuttak, sjekk at koplingene er låst.
3. Kople el. kontakt ledninger for lys og eventuelt styring av ABS
4. Start traktor og fyll opp tilhengerens luft bremsesystemet.

Luftrykket i tanken skal være: 8 – 12 bar

5. Sjekk at traktorens bremsepedaler er sammenkoplet.
6. Test og kontroller lys og bremsefunksjon.

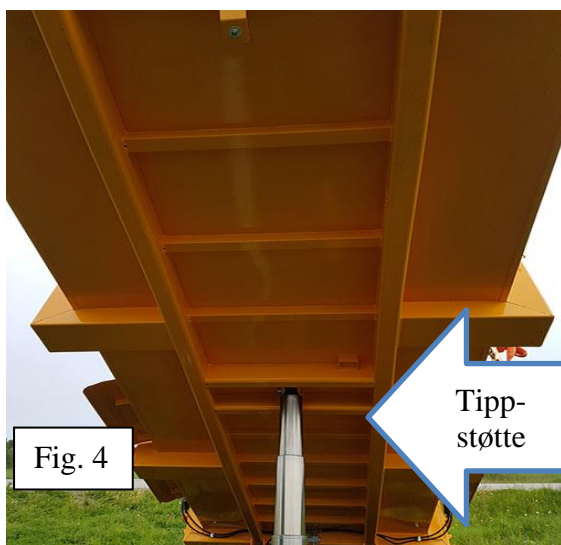
Frikople parkeringsbremsen/ parkeringsklosser

Parkeringsklossene legges i sine «lommer» på siden av rammen.

Parkeringsbremsen frikoples ved å sveive mot klokken til at bremsewirene er avlastet (slakke)

Se fig. 5 og 6

Parkering av tilhengeren.



Tilhengeren parkeres normalt med nedsenket plan. Er det behov for å parkere volumkassen i opp tippet stilling må tippstøtten aktiveres. Se fig. 4.

Stopp motoren og avlast hydr.- trykket før slangene fra koples traktoren.

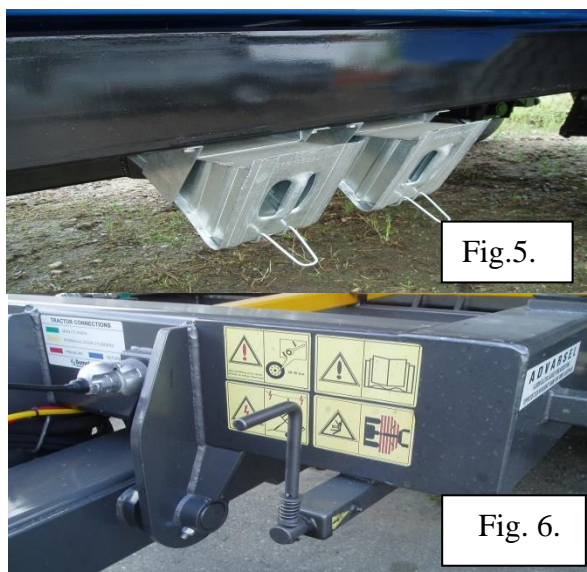
NB: Står volumkassen i opp tippet stiling i lengre perioder (4 uker) Må den utkjørte delen av tippsylinderen påføres olje/ smørefett for å hindre rustangrep.

Tippsylinderen er dermed fylt med olje, som tilsvarer volumet i sylinderens utkjørte lengde.

HUSK:

Sjekk derfor at det er tilstrekkelig med olje i traktorens hydraulikksystem/ transmisjon.

Koble hengeren fra traktoren (fig. 5 og 6) Parkeringsbrems/ Bremseklossene.



Frakople luft- bremse og hydraulikk slanger, samt El. kontakt ledninger for lys og eventuelt ABS bremses. Legg koplingene i parkeringsposisjon på tilhengeren.

Er det fortsatt trykk i hydr systemet som hindrer frigjøring av koplingene. Avlast traktorens hydr. system. *Se traktorens instruksjonsbok.*

Plasser bremseklossene (fig. 5) ved hjulene for å sikre at dumperen ikke kan beveges etter at traktoren er frakoplet.

Aktiver parkeringsbremsen (fig.6.) ved å sveive med klokken med tilstrekkelig kraft slik at bremsene låses.

Se til at parkeringsfoten under draget er på plass og at underlaget er tilstrekkelig stabilt.

Utløs trekkroken/ kulekoplingen:

Les traktorens instruksjonsbok om betjening av trekkrok/ tilkopling.

Rutiner for ettersyn og vedlikehold:

Generelt:

- Inspeksjon og vedlikehold skal utføres regelmessig og ihht. oppgitte intervaller.
- Godt og riktig vedlikehold er avgjørende for å ivareta nødvendig sikkerhet og hindre driftsstans. Bruk riktig verktøy.
- Lokaliser feil og mangler slik at utbedring/ bytte av reservedeler utføres etter behov.
- Regelmessig vask og renhold av hengeren med ramme og de enkelte komponenter, er en viktig del av og vedlikeholdet.
- Bevegelige deler og fettnipler smøres ihht. smøreskjema.
- **ADVARSEL:** Varmtvann sammen med høytrykk kan skade sikkerhetsinstruksjoner/ dekaleringer og lakk. Løser opp smørefett i lager og glideflater.
- Bruk kvalifiserte servicefolk til justering og reparasjoner. Bruk originale reservedeler.
- Garantien krever at det utføres årlig servicekontroll og vedlikehold. Se Gigant serviceskjema

Daglig inspeksjon og vedlikehold:

- **ADVARSEL: Bruk tippstøtte** ved arbeider/ inspeksjon under tippet/ oppløftet volumkasse.
- Inspeksjon av volumkasse, ramme og trekkøye/ kulekopling,
- Akslinger, hjul/hjulbolter og bremsefunksjon. Justeringer, se egne avsnitt.
- Sjekk hydraulikksylindere, slanger, rør og koplinger at de er uten skade, tette og festet.
- Sjekk hydr. baklem og bevegelsesradius.
- Bremseslanger, rør og koplinger for luft og hydraulikk.
- Rengjør lys, refleks og sjekk el. kabler og kontakter for lys og ABS.
- Se til at alle sikkerhetsinstruksjoner/ dekaleringer er synlige, hele og lesbare.
- Funksjonskontroll av bremsesystem og hydrauliske funksjoner.
- Noter feil og mangler for utbedring.

Ukentlig vedlikehold:

- **ADVARSEL: Bruk tippstøtte** ved arbeider/ inspeksjon under opp tippet volumkasse.
- Utfør alle punkter under daglig vedlikehold.
- Press smørefett i alle nipler og smør bevegelige deler. NB. Under ekstra krevende forhold smøres oftere. Se smøreskjema og egne avsnitt om smørepunkter
- Funksjonskontroll av bremsene og eventuelt å justere, se fig. 7 og 8.
- Rengjør og evt. smør luft/hydr og bremsesylindere.
Se til at sylindrene er tette, uten skade og beveger seg korrekt.
- Se eget avsnitt med angitte smørepunkter.
- Kontroll av dekk for skader og korrekt lufttrykk. Se egen tabell for anbefalt lufttrykk

Årlig servicekontroll av forhandler eller godkjent serviceverksted.

- **Viser her til eget GIGANT serviceskjema.**
- Garantien krever at det årlig utføres servicekontroll av tilhengeren.
- Utbedring av skader, feil og mangler.
- Funksjonskontroll/ justering av bremsesystem.
- Kontroll, justering og smøring av hjullager.
- Kontroll av trekkøye/ kulekopling for slitasje, skader og funksjon.
- Etter trekk alle bolter, spesielt hjulbolter. Les egne avsnitt.

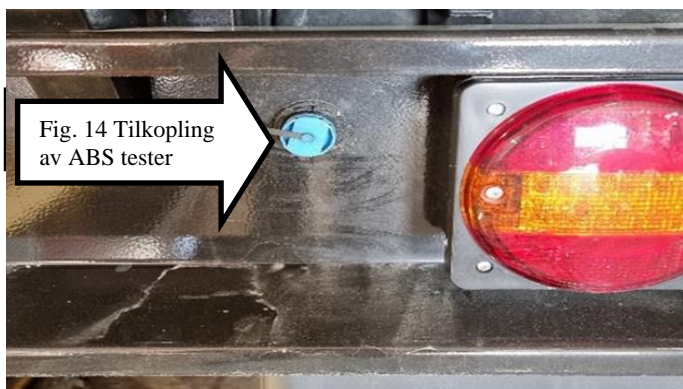
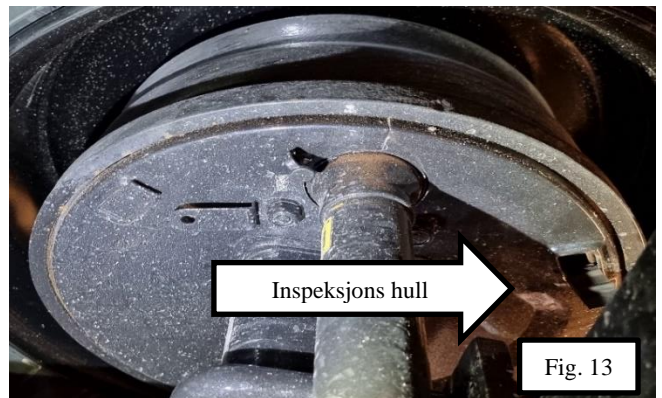
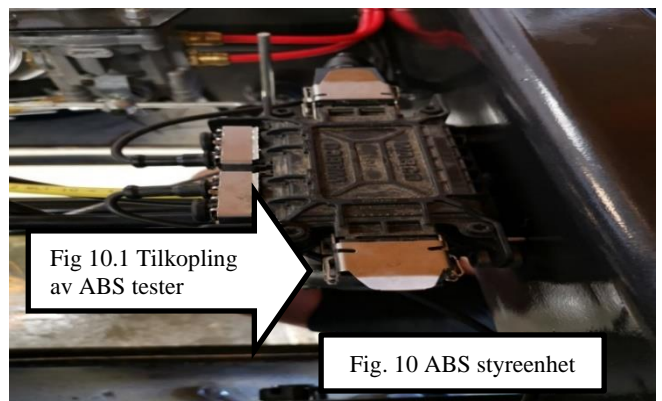
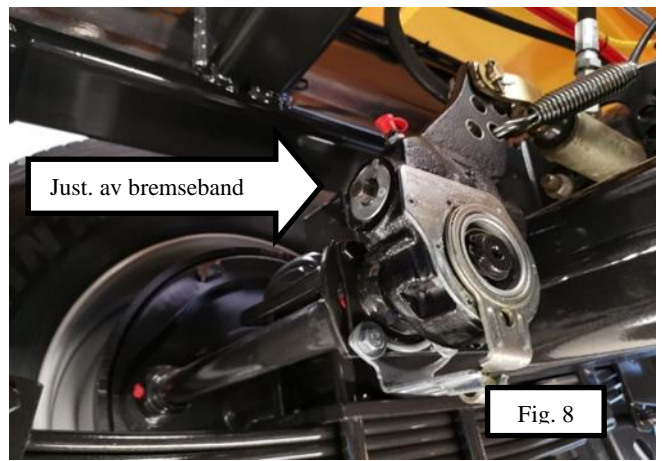
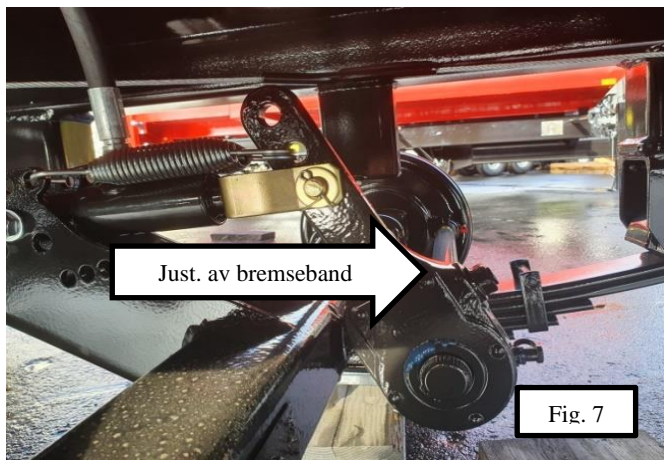
Er tilhengerens driftsforhold svært krevende og/ eller omfattende bruk i timer/ km pr mnd. år.

Anbefales:

- Demonter/ mont. bremsetrommelen, rengjøring, kontroll og vedlikehold.
- Ofte servicekontroll og vedlikehold. Ref. Gigant serviceskjema.

Fig. 7.- 12. Kontroll, grunninnstilling og justering av luft – og hydraulisk betjente bremseser.

1. Frigjør bremsene også parkeringsbremsen.
2. Se til at hengeren ikke kan rulle eller settes i bevegelse.
3. Løft hjulene fra underlaget slik at hjulet kan dreies fritt.
4. Sjekk at slag-lengde på bremse sylindere er ca. 30-40mm
5. Se til at slag-lengden på bremse sylindrene er like og beveger seg korrekt.
6. Justering av bremsene. (Fig. 7-8) Bremsebandene legges til, eller fra bremsetrommelen. Bruk fastnøkkel/pipe (se pil) og dreier sekskant-akselen i ønsket retning for å legge bremsene til eller fra bremsetrommelen.
7. Bremsene er korrekt justert når hjulene kan dreies fritt uten vesentlige skrapelyder fra bremsetrommelen.
8. ABS-luft bremseser (Fig. 9 og 10) Lastkjennende ventil. Sjekk hevarmens lengde og vridning. Korrekt innstilt ihht. min.- og maksimum last.
9. ABS-luft bremseser (Fig.11 og 12) Sjekk drenering av kondensvann i lufttank, samt fordeler ventil, luftslanger og koplinger for tetthet. Lufttrykk i tanken skal være: 8 – 12 bar
10. Test og kontroller bremsefunksjonen og at bremsene tar likt på begge hjul.
11. Påse at el. kabler og slangeforbindelser ikke er skadet og uten lekkasje.
12. Åpne inspeksjons luke bak på bremse skjold (Fig. 13)
13. Kople til feilkode leser ved kontroll av ABS (Fig. 10.1 og 14)



Inspeksjon og etter trekking av hjulbolter, U-bolter og fjærbolter.

Trekk til vekselvis motstående muttere med momentnøkkel.

Se korrekt moment i tabellen nedenfor.

Dette merke finner du også på chassis mellom akslingen.



Kontroll av hjullager.

For å kontrollere for hjullagerslark løftes hjulakselen slik at hjulet går klar av bakken. Frigjør bremsen. Bruk dekkspak e.l. for å sjekke hjullagerslark.

Behov for lagerjustering.

Dersom hjullager må justeres, fjernes nav koppen, fjern splinten, trekk til kronemutteren inntil hjulet knapt kan dreies.

Skru kronemutteren tilbake slik at hjulet igjen roterer fritt. Sett på plass splinten og nav koppen.

OBS! Pass på at kronemutteren ikke spenner for mye inn mot hjullageret

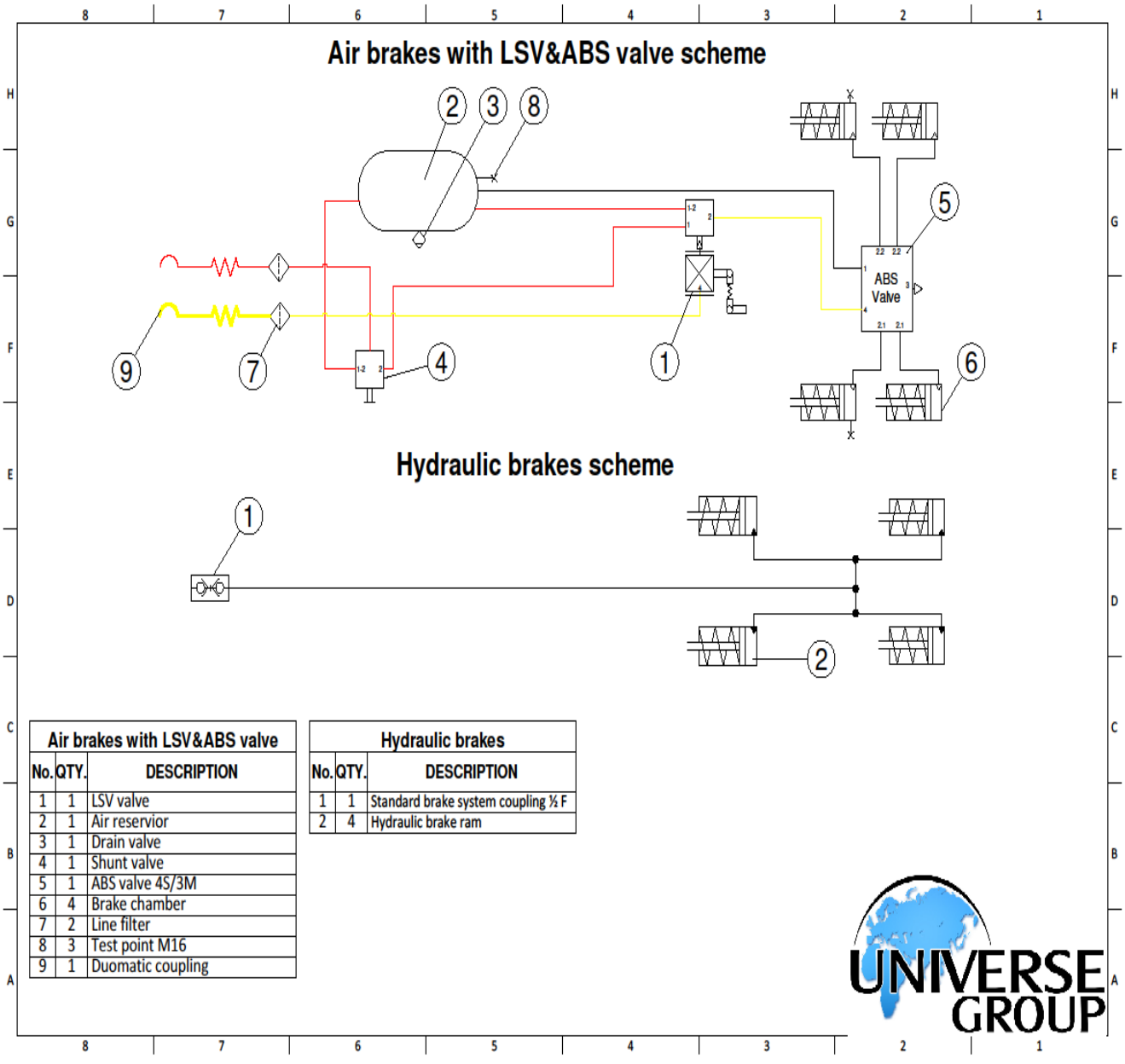
Luftrykk i dekkene

Kontroller dekkenes tilstand og luftrykk etter behov, minst hver mnd.

Forsikre deg om at dekktrykket er som anbefalt.

400/60*15,5	14 Ply	3,0 – 3,5 bar – 40/50psi
500/50*17	18 Ply	4,0 – 4,75 bar - 60/70psi
215/75*17,5	Radial	7,75 bar - 110psi
235/75*17,5	Radial	7,75 bar - 110psi
435/50*19,5	Radial	7,75 bar - 110psi
445/45*19,5	Radial	7,75 bar - 110psi
385/65*22,5	Radial	7,75 bar - 110psi
445/65*22,5	Radial	7,75 bar - 110psi
550/50*22,5	Radial	3,5 – 4,2 bar – 50/60psi
560/50*22,5	Radial	4,2 – 4,8 bar – 60/70psi

Notat: Skulle du være i tvil om anbefalt dekktrykk på din tilhenger, kontakt din forhandler.



Air brakes with LSV&ABS valve	
No. QTY.	DESCRIPTION
1 1	LSV valve
2 1	Air reservoir
3 1	Drain valve
4 1	Shunt valve
5 1	ABS valve 4S/3M
6 4	Brake chamber
7 2	Line filter
8 3	Test point M16
9 1	Duomatic coupling

Hydraulic brakes	
No. QTY.	DESCRIPTION
1 1	Standard brake system coupling 1/2 F
2 4	Hydraulic brake ram



Smørepunkter – viser til skjema for aktuell GG-modell.

Smørepunktene er merket med fettpresse.

De oppgitte smøre intervallene er veiledende.

Under ekstra krevende forhold og/ eller mer omfattende bruk i timer/km pr mnd./ år anbefales at smøre intervallene tilpasses forholdene.

Ny Gigant tilhenger er smurt fra fabrikk.

Bruk godkjente smøremidler.

Fjern overflødig fett/ olje.

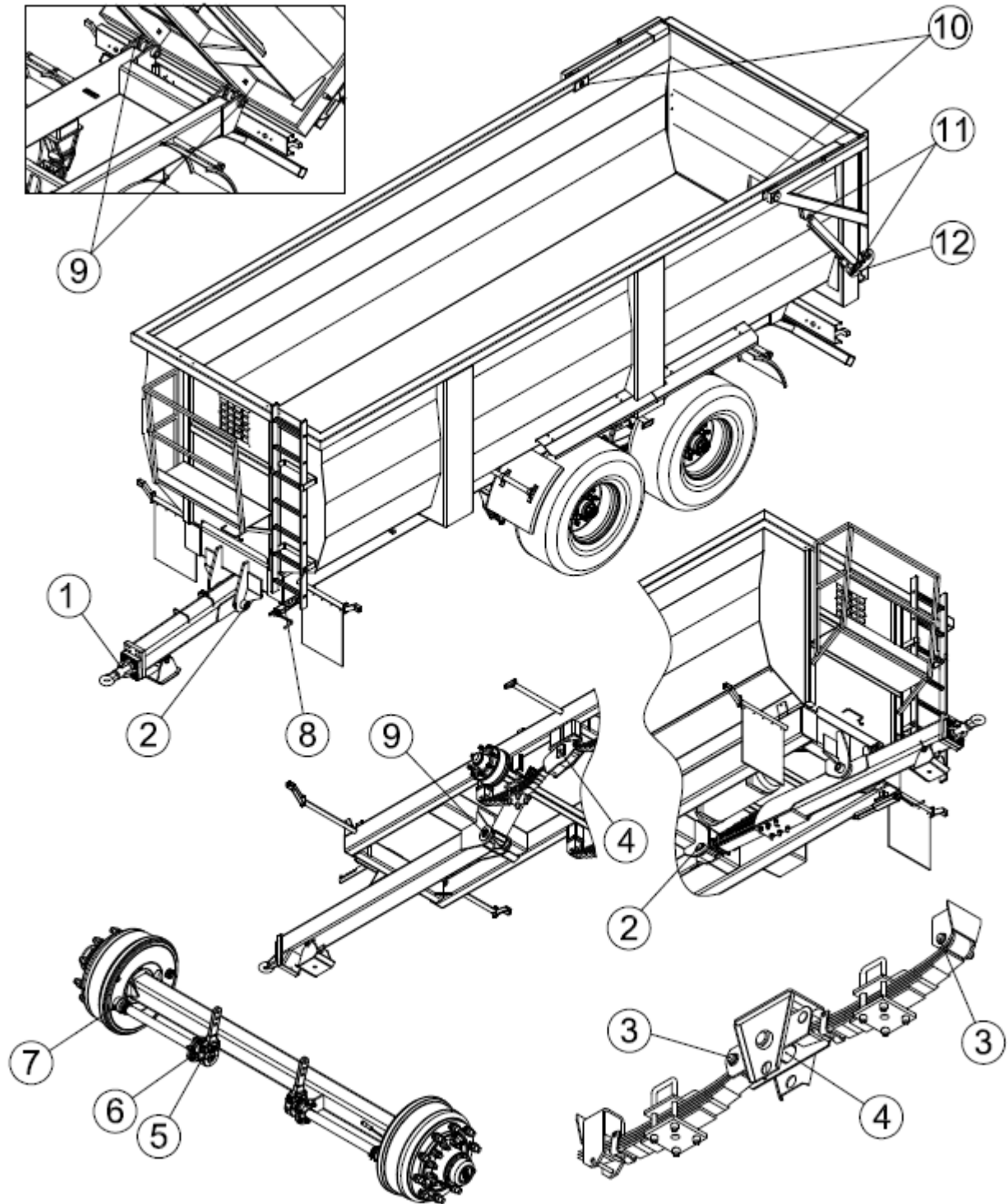
NB: Står volumkassen i opptippet stilling i lengere periode (4 uker)

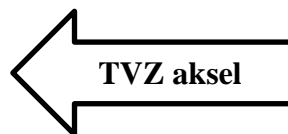
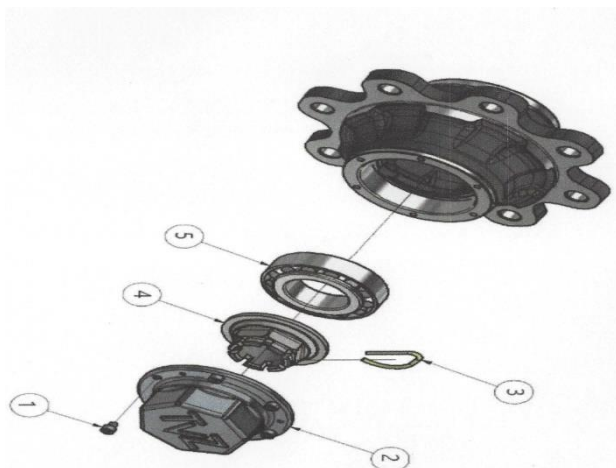
Må den utkjørte delen av tipp- og baklemsgylindere påføres olje/ smørefett for å hindre rustangrep.

Hindre forurensing til mark/ jord ved bruk av smøremidler, løsemidler/ avfetting, samt ved vask og rengjøring av alle Gigant produkter.

Nr.	Smøre sted	Ant. smørenippler	Smøreintervall. Veiledene.
1.	Øyekopling for trekkrok/ Kulekopling	1	2 x pr. måned
2.	Boltefester for trekkdrag	2	2 x pr måned
3.	Fjærbolter	4	2 x pr. måned
4.	Fjæring midtbrakett	2	2 x pr. måned
5.	Bremse arm.	4	2 x pr. måned
6.	Brakett bremse aksel	4	2 x pr. måned
7.	Bremse aksel hylse/ bremsedeksel.	4	2 x pr måned
8.	Parkerings brems.	1	2 x pr. måned
9.	Lagringsbolt for tipping.	2	3 x pr. måned
9.	Tippesylinder	2	3 x pr. måned
10.	Lagerbolter baklem	2	Daglig
11.	Lagerbolter, hydr.syl. baklem	4	Daglig
12.	Låsekroker for baklem	2	Daglig
13.	Lagringsbolter for fjærende trekkdrag.	Se side 4 i instruksjonshefte.	3 x pr måned
14	Hjullager. Se side 10, 14 og Gigant service skjema.	Se side 10, 14 og Gigant service skjema	2 x pr. år

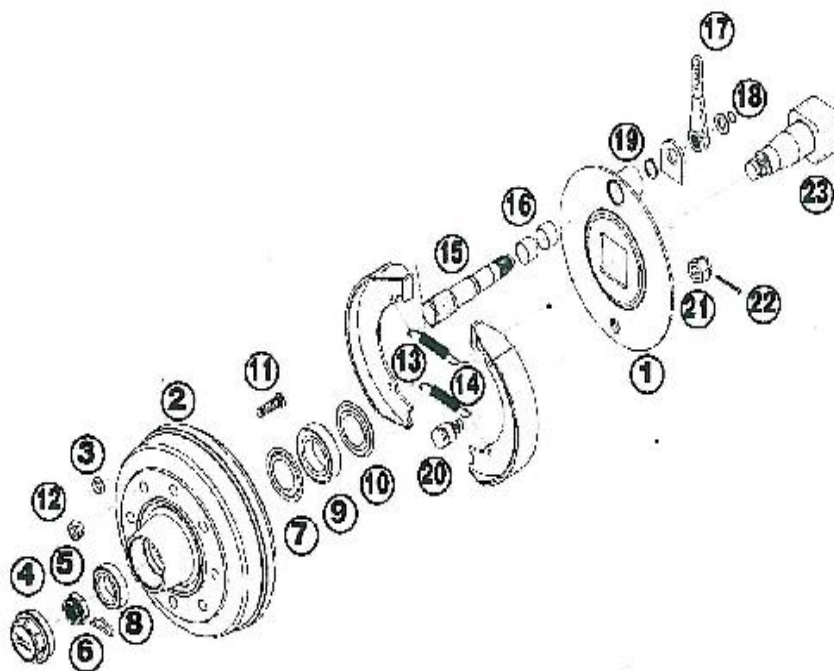
13.





Hjulaksel.

1. Bakplate
2. Navtromme
3. Kon skive
4. Nav kopp
5. Kronemutter
6. Splint/R-klips
7. Ytre tettningsring
8. Ytre hjullager
9. Indre hjullager
10. Indre tettningsring
11. Hjulbolt
12. Hjulmutter
13. Bremsesko
14. Bremsefjor
15. Kamaksel
16. Kamaksselføring
17. Bremsearm
18. Låsering
19. Låsering
20. Bremseskotapp
21. Kronemutter
22. Splint



Bestilling av reservedeler.

Ved bestilling av reservedeler må fabrikat, type/ størrelse, serie nr. og årsmoell oppgis. GIGANT produktene leveres normalt med FAD/ ADR/ TVZ eller Granning akslinger. Akselfabrikat, type og antall bolter må oppgis.

Lagring og vask

1. Etter bruk og særlig når tilhengeren skal forbli ubenyttet i lengre tid:
2. Vask tilhengeren grundig.
3. Utbedre lakkskader.
4. Skift ut skadede eller slitte deler.
5. Kontroller og eventuelt ettertrekk alle mutrer og bolter.
6. Smør alle fettnipler.
7. Alle blankslitte deler bør påføres antirustmiddel eller fett.
Olje er rusthindrende bare i noen få dager ved utendørslagring.
8. Oppbevar tilhengeren fortrinnsvis under tak, borte fra husdyr- og kunstgjødsel.