



GFB flattilhenger



Instruksjonsbok

GIGANT



Mørk Maskin AS

Kvalitet - Styrke - Innovasjon

www.morkmaskin.no

25052023

Maskin data - Leveringsrutine

Hengermodell:	
Serienr.:	
Reg.nr.:	
Kunde:	

Skal kunde ha serviceopfølging og tyverisikring? Ja → Kryss av og fyll ut under:

Kunde, Org.nr.:	
Kunde, Telefon:	
Kunde, E-post:	
Kunde, Adresse:	
Verksted:	
Verksted, Telefon:	
Verksted, E-post:	

MERK! Ved signering av skjema godkjenner du som kunde eller representant for kunde at forhandler: (Skriv inn)

_____ og leverandør (Mørk Maskin AS), kan lagre og behandle dine data. Dataene kan brukes til markedsføring og mersalg av maskiner, deler og utstyr. Alle data vil bli behandlet iht. gjeldende GDPR-regler. Alle data lagres slik at tilgang begrenses.

Ved levering av Gigant:

Gå igjennom følgene punkter sammen med kunden/ bruker. Kryss av fortløpende (✓)

- Levert instruksjonsbok til kunde/ bruker
- Gjennomgå sikkerhet, bruk og funksjoner av maskin (se liste under)
- Gjennomgå vedlikehold av maskinen (se listen under)

Vis og forklar alle sikkerhetsmarkeringer.

Påpek alle smørepunkter

Vis spesifikasjonsplate og serienummer.

Informere om at garantien krever årlig service kontroll. Se eget Gigant serviceskjema.

Vis parkeringsbrems og klosser.

Gjennomgå bremsesystemene, vedlikehold og justering.

Et eksemplar av denne side i utfylt og kvittert stand levers til:

Informere om anbefalte dekk trykk.

Kunde/ bruker Forhandler/
Importør.

Kontroller alle hjulbolter

Forhandler/Selgers signatur

Kunde/Brukers signatur.

DATO: _____



GIGANT SERVICE-SKJEMA

Årlig servicekontroll

25052023

Eier:		Adresse:	
Type: Gigant GFB	Serie nr:	Tlf:	E-post:
Reg.nr:	Års.mod:	Reg. <40km/t	Reg. >40km/t

Kontroll og sjekkliste.	Utført OK	Ikke OK	Utbedret OK dato	Merknader
Rengjøring.				
Smøre punkter og smørebehov.				
Funksjonstest, kontroll og justering av bremseser. <i>Anbefales: Demonter/ mont. bremsetrommeler. Rengjør og vedlikehold.</i>				
Hjullagerkontroll. Smøring og justering.				
Trekkøye/ kulekopling, underkjøringshinder, fjærende trekk-drag og parkerings fot.				
Kontroll av hydr. sylindere, slanger, koblinger og fester.				
Kontroll av luftbremsetrykk, lekkasjer, lastkjennendeventil og ABS – funksjon.				
Kontroll av luftslanger, koblinger og fester.				
Kontroll av boggi, lagring, fjærpakke og gelenkoppheng.				
Lys, el-kabler, refleks og verktøykasse.				
Etter trekking av hjulbolter, U-bolter og øvrige skrueforbindelser.				
Lakk og visuell materialkontroll. Deformasjoner, sprekker i ramme, plan, lemmer, staker og griner.				
Kontroll av lastsikringsutstyr, skjermer, verktøykasse, dekk og lufttrykk.				
Funksjonskontroll: Av alle mekaniske og hydr. funksjoner. Lemmer, låser. Hydr. hev/ senk av ballegrinder/ kasse påbygg, tippstøtte. m.m.				
Informasjon/ utbedringsbehov.				
Dato:	Utført av:			
Neste årskontroll:			Utføres innen dato:	
Gigant serviceskjema arkiveres hos forhandler/ importør med kopi til eier/ bruker.				

Introduksjon!

Først av alt gratulerer med din nye Gigant GFB flattilhenger! Takk for tilliten du har vist vårt produkt og oss som din leverandør. Gjør deg godt kjent med din nye Gigant. Riktig bruk og godt vedlikehold bidrar til avbruddsfri drift og lang levetid. Denne instruksjonsbok har til hensikt og dekke alle Gigant GFB modeller. Det tas dermed forbehold om løpende endringer av spesifikasjoner og design. Lykke til med arbeidsoppgavene!

Dette Gigantproduktet er designet av Mørk Maskin AS og utviklet i nært samarbeid med UAB Universe Group, LITHUANIA som produsent. Gjennom løpende nærhet med kunder og brukere har Mørk Maskin AS i mange år samlet erfaringer innen bruk, kvalitet og design. Viktige brukererfaringer sammen med kontinuerlig utvikling og testing, har bidratt til at Gigant fremstår som høykvalitetsprodukter med optimale brukeregenskaper.

UAB Universe Group benytter moderne teknologi i sine produksjonsprosesser. Alle Gigantproduktene er produsert av høykvalitetsstål. Design, konstruksjon og sveisemetoder utføres etter sertifiserte og godkjente produksjonsmetoder. Dette sikrer stabil kvalitet med lang levetid.

Garanti, klargjøring og funksjonskontroll før levering til kunde/ bruker.

Fabrikanter av Gigantprodukter besitter solid erfaring og kunnskap innen design, stålbehandling og produksjon. Produktutvikling og forbedringer er en kontinuerlig prosess. Endringer i produktspesifikasjoner og design kan dermed skje uten forvarsel. Produsenten tar ikke ansvar for avvik som måtte forekomme iht. oppgitte spesifikasjoner.

Før Gigantproduktet leveres til kunde/bruker skal leverandør/forhandler utføre:

- Spesifikasjonskontroll iht. sjekklister.
- Klargjøring, montering og funksjonskontroll.
- Om ikke annet er avtalt skal Gigantproduktet leveres klart til bruk/klar for tilkobling til traktor.
- Gjennomgå grunnleggende sikkerhetskrav, betjening og bruk.
- Eiere/brukere skal gjøre seg kjent med Gigantproduktets sikkerhetskrav, bruk, vedlikehold og garantibestemmelser.

Gigantproduktene leveres med opptil 5 – fem – års fabrikkgaranti mot material og/ eller produksjonsfeil. *Garantien krever følgende:*

- At bruk og sikkerhetskrav skjer ihht. spesifikasjoner, instruksjonshefte og veitrafikkloven.
- At ettersyn og vedlikehold regelmessig utføres ihht. service/ instruksjonshefte.
- At årlig servicekontroll hos forhandler eller avtalt serviceverksted utføres ihht. Gigant serviceskjema.
- At påpekte utbedringer og reparasjons behov i servicereporten blir utført.
- Garantien bortfaller 12mnd etter siste godkjente servicekontroll.

Unntak fra garantien:

Slitasje på dekk/felger og/eller varmekjøring av bremses, hjullager, løse hjulbolter og brekkasje av bladfjærer pga. overbelastning omfattes ikke av garantien. Heller ikke normal slitasje, rust, feil og skader forårsaket av utvendig påvirkning eller feil bruk, dekkes av garantien.

Mangler og feil på din nye Gigant må varsles innen 8 dager etter leverings dato.

Lakkering

Alle GIGANT produktene er sand blåst og dekket med 2 komponent lakk.

Garanti prosedyre

Om brudd og/eller funksjonsfeil oppstår i løpet av garantiperioden, skal følgende prosedyre følges:

- Varsle omgående leverandør/forhandleren som du kjøpte tilhengeren av.
- Oppgi kundens navn, adresse og telefon.
- Gigant type og serienummer.
- Gi så dekkende opplysninger som mulig vedr. hendelsesforløp, brudd og/eller funksjonsfeil.
- Ta bilder av skader og funksjonsfeil, samt relevante bilder omkring hendelsesforløpet.
- Garantiarbeidene skal først utføres etter at feil og reparasjonsbehovet er klarlagt og godkjent av importør.
- Garantiarbeider skal bare utføres av godkjente verksteder.
- Det er den opprinnelige feilen som dekkes av produktgarantien, følgeskader pga. forsinket leveranse av reservedeler og reparasjon er ikke inkludert i garantien.
- Vanlig vedlikehold dekkes ikke av garantien.
- Spesifisert reklamasjonsmelding sammen med utskiftede deler/ komponenter sendes omgående til importør etter at arbeidet er utført.
- Deler/komponenter som brukes til garantireparasjon faktureres leverandør/ forhandler til vanlige betingelser.
- Kreditering utføres iht. godkjent reklamasjonsbehandling.

Merknad: Mørk Maskin AS er ikke ansvarlig for garantikrav som skyldes feil bruk, uoriginale deler/komponenter eller tilleggsutstyr, samt ikke godkjente endringer/ modifiseringer.

Sikkerhetsinstruksjoner om bruk og vedlikehold:

Sikkerhet og brukeregenskaper er et hovedanliggende ved konstruksjon og utvikling av alle Gigantproduktene.

Alle Gigantproduktene er merket med varselskilt hvor farlige situasjoner kan oppstå. Likevel kan det skje uhell og skader. De fleste person- og materiell skader oppstår pga. uoppmerksomhet, hastverk og manglende oversikt om forholdene på og rundt arbeidsplassen. Bruk derfor litt mer tid på aktsomhet og unngå ulykker!

Les, lær og etterlev gode bruker og sikkerhets rutiner:

- Brukeren må gjøre seg kjent med innholdet i traktorens og tilhengerens sikkerhetsbestemmelser og brukerinstruks.
- Brukeren må gjøre seg kjent med gjeldende trafikkbestemmelser, slik at traktor og tilhenger ikke blir en fare for seg selv og sine medtrafikanter.
- Overhold hastighetsbestemmelser, både trafikkmessig og produsentens anbefalte tekniske hastighet.
- For sikker og stabil kjøring skal tilkoplede Gigant-tilhenger ikke overskride de oppgitte totale vekt eller belastninger som tilhenger/ traktor er spesifisert for.
- Sikre last med foreskrevet og godkjent lastsikring.
- Traktorens motoreffekt må min. ha: 5,15kw/ 7hk pr. tonn totalvekt.
- Vær aktpågivende overfor personer, -spesielt barn! Kontroller området omkring traktor og tilhenger, slik at oppgavene kan utføres på en forsvarlig måte.
- Unngå ”saksing” spesielt ved rygging slik at ikke traktordekkene skades i kontakt med tilhengerdraget.

- Overlast og feil vektfordeling skaper negative kjøreegenskaper og økt sikkerhetsrisiko. I tillegg kan feilbelastning forårsake skader på dekk, drag og tilhengeren for øvrig.
- Hold korrekt lufttrykk i dekkene, kontroller dekkene regelmessig for skade og slitasje.
- Pass på at tilhengerbremsene er korrekt justert og at luft – og hydraulikkslanger/ rør, kabler, brems og lysutstyr er i forskriftsmessig stand.
- Kontroller at alle skrueforbindelser er tiltrukket.
- **Hjulbolter (se eget avsnitt) og øvrige bolter/skrueforbindelser ettertrekkes etter få dagers bruk, deretter minst 2 ganger pr. år.**
- Utvis forsiktighet ved kjøring, spesielt med store og tunge lass.
- Se opp for kabler og luftspenn når ballegrinder beveges.
- Tilhengeren må stå på stabilt underlag, ved lasting og lossing.
- Sikre arbeidsområdet for å hindre skader på personer, dyr og materiell.
- Lås hjulene med parkeringsbrems eller klosser før tilhengeren koples fra traktor.
- Uerfarne maskinførere skal ikke betjene traktor og tilhenger.

Koble tilhengeren til traktoren.

Tilhengeren er beregnet for tilkobling til traktor med trekkrok, dragøye eller kulekobling. Koble bremse – hydr. koblinger/slanger, samt elektriske ledninger/ kontakter til sine respektive uttak på traktoren. For mer detaljert informasjon om bruk av trekkrok/ kulekobling, samt betjening av hydrauliske uttak, se traktorens brukermanual.

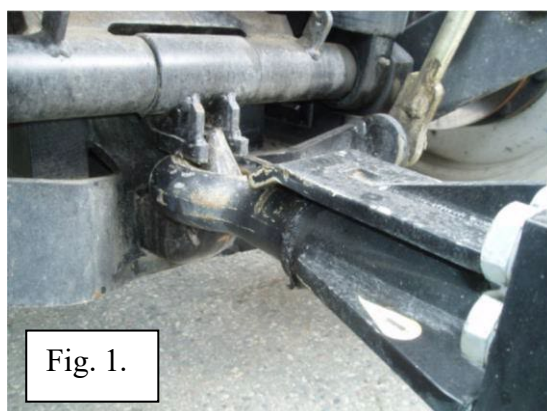


Fig. 1.



Fig. 2.

Maksimum og minimums hydraulisk arbeidstrykk.

Hydrauliske brems:	120 bar min. - 150 bar maks.
Hydraulisk hev og senk av balle/	
Kasse påbygg:	180 bar min. - 230 bar maks.

NB

Avhengig av traktorens hydr. kapasitet kan reduksjon av oljemengde l/min. være nødvendig. Dette for å redusere belastningen ved brå og ukontrollerte bevegelser.

Påse at det er tilstrekkelig med olje i traktorens hydraulikkssystem for betjening av eksterne hydraulikk sylindere.

Fjærene trekkdrag.

Leveres som tilleggsutstyr og i to alternative løsninger.

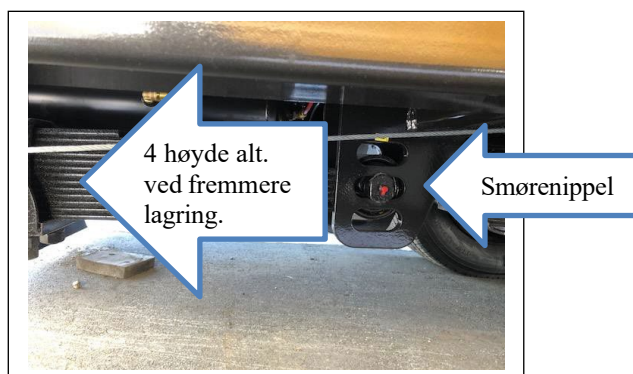
Alternativ 1:

- Mekanisk fjærblad-pakke.
- Justeringsmulighet i 7 høydenivåer.
- En smørenippel på bakere festebolt

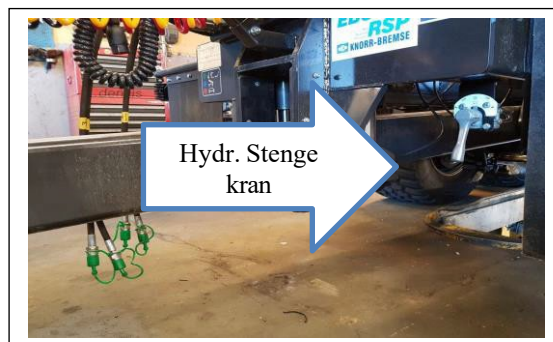
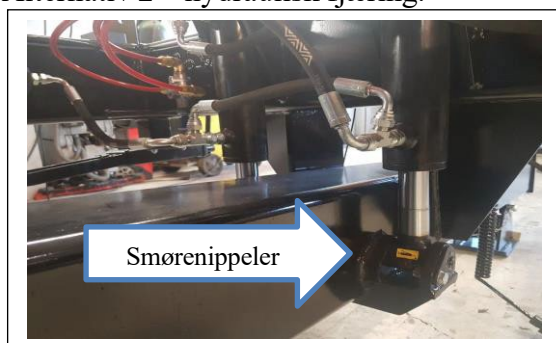
Alternativ 2:

- Hydrauliske dobbeltvirkende syl. 2 stk.
- Tilkoplet to akkumulator-klokker som sikrer fjæring/demping.
- Trinnløs høyderegulering.
- Smørenippeler på sylindernes lagringsbolter

Alternativ 1 – mekanisk fjæring.



Alternativ 2 – hydraulisk fjæring.



Hydraulisk fjæring av drag tilkobles med to hydrauliske slanger

3.3. **Rød** = trykk **Blå** = retur til traktorens dobbeltvirkende uttak.

Hydr. stengekran benyttes for til å blokkere dobbeltvirkende sylindere med akkumulator-klokkene fra hydraulikkslangene.

VIKTIG:

Oljetrykket i slangene må avlastes mellom stengekran og traktoren før slangene frakoples traktoren.

Hydraulisk tilkobling.



Tilkobling av hydraulikk slanger til traktoren. Les traktorens instruksjonsbok om betjening av traktorens hydraulikk og hurtigkoblinger.

Tilhengerens hydraulikkslanger er merket med farger og stigende nr. Like tall hører parvis sammen og tilkobles dobbeltvirkende uttak. Rød = trykk Blå = retur

Nr.

1. Tilkobles enkeltvirkende uttak.
- 2.2. Balle-kasse påbygg tilkobles dobbeltvirkende uttak.
- 3.3. Hydr. fjærende drag, dobbeltvirkende uttak. Dersom traktoren er utstyrt med en skru-/vri kobling, må det anvendes adapter mellom traktorens uttak og tilhengerens hurtigkobling. **HUSK: Rengjøring av hurtigkoblingene. Bruk støvhette.**

Tilkobl. og betjene av hydr. hev/senk, ballegrind/kasse påbygg og fjærende drag.

1. Frigjør hydr. slange Rød og Blå (2 x 1/2") fra parkeringsposisjon på tilhengeren.
2. Koble slangene med like tall parvis til dobbeltvirkende hydraulisk uttak på traktoren.
3. Koble slangene slik at grinden/ kassen heves ved å bevege ventilspaken framover og senkes med å bevege samme ventilspak bakover.
4. Husk å frikoble last-sikringsstroppene innen grinden betjenes/åpnes.
5. Hydr. fjærende drag 3.3. Se side 4.



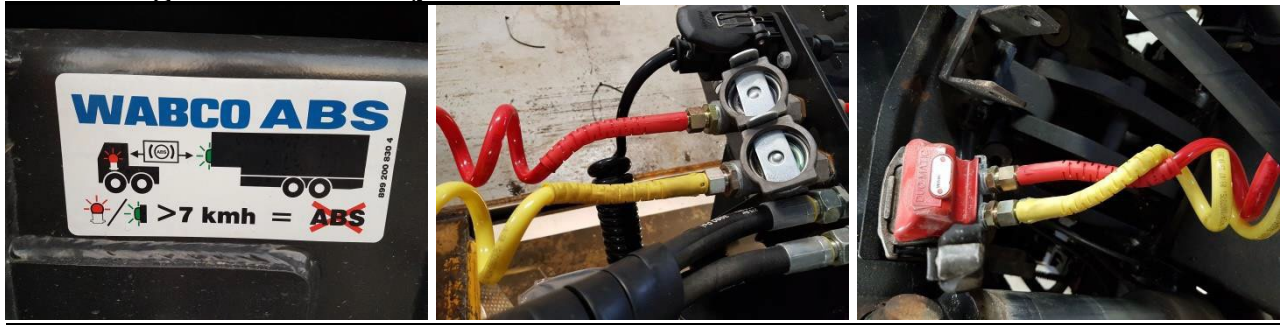
Betjening og tilkobling av bremser

Les traktorens instruksjonsbok når det gjelder tilkobling og betjening av bremser.

Tilkobling av hydrauliske bremser (separat bremsekopling)

1. Frigjør bremseslangen fra parkeringsposisjon på tilhengeren.
2. Fjern hetta fra bremsehurtigkoplingen på traktoren.
3. Kople bremseslangen til traktorens hydr bremseuttaket og lås koplingen.
4. Kople el. kontakt ledning til traktor for lys på hengeren.
5. Sjekk at traktorens bremsepedaler er sammenkoblet.
6. Test og kontroller lys og bremsefunksjon.

Tilkobling av ABS luftbetjente bremsesystemer



1. Frigjør luft bremseslangen fra parkeringsposisjon på tilhengeren.
2. Koble luft bremseslangen til traktorens luftbremseuttak, sjekk at koblingene er låst.
3. Koble el. kontakt ledninger for lys og eventuelt styring av ABS
4. Start traktor og fyll opp tilhengerens luftbremsestystemet.
Lufttrykket i tanken skal være: 8 – 12 bar
5. Sjekk at traktorens bremsepedaler er sammenkoblet.
6. Test og kontroller lys og bremsefunksjon.

Frikoble parkeringsbremsen eller parkeringsklosser. (avhengig av modell/ utstyr) Fig. 3. og 4.

Parkeringsklossene legges i sine «lommer» på siden av rammen.

Parkeringsbremsen frikobles ved å sveive mot klokken til bremsewirene er avlastet (slakke)

Koble tilhengeren fra traktor.

Sikre at tilhengeren ikke kan bevege seg etter at traktoren er frakoblet.

Plassere parkeringsklosser (fig.3) ved hjulene. Eller aktiver parkeringsbremsen (fig.4) ved å sveive med klokken med tilstrekkelig kraft slik at bremsene låses.

Se til at parkeringsfoten under draget er på plass og at underlaget er tilstrekkelig fast og stabilt.

Hydrauliske bremsesystemer.

Avlast trykket i alle hydr. slanger. Frakoble bremse- og øvrige hydr. slanger.

Frakoble El-kontakt – ledninger for lys.

Legg koblingene i parkeringsposisjon på hengeren.

Luft-betjente og ABS-styrte bremsesystemer.

Frakoble luft- bremse og hydraulikkslanger, samt El-kontakt ledninger for lys og eventuelt ABS-bremser. Avlast trykket i alle øvrige hydr. slanger.

Se traktorens instruksjonsbok.

Legg koblingene i parkeringsposisjon på tilhengeren.



Utløs trekkroken/ kulekoblingen.

Les traktorens instruksjonsbok om betjening av traktorens trekkrok/ kulekobling.

Rutiner for ettersyn og vedlikehold:

- Inspeksjon og vedlikehold skal utføres regelmessig iht. oppgitte intervaller.
- Godt og riktig vedlikehold er avgjørende for å ivareta nødvendig sikkerhet og hindre driftsstans.
- Bruk riktig verktøy.
- Lokaliser feil og mangler slik at utbedring/ bytte av reservedeler utføres etter behov.
- Regelmessig vask og renhold av tilhengeren med ramme og de enkelte komponenter er en viktig del av og vedlikeholdet.
- Bevegelige deler og fettnipler smøres iht. smøreskjema.
- ADVARSEL: Varmtvann sammen med høytrykk kan skade sikkerhetsinstrukser/ dekaleringer og lakk. Løser opp smørefett i lager og glideflater.
- Bruk kvalifiserte servicefolk til justering og reparasjoner. Bruk originale reservedeler.
- Garantien krever at det utføres årlig servicekontroll og vedlikehold. Se Gigant serviceskjema.

Daglig inspeksjon og vedlikehold:

- **ADVARSEL: Sikre at grunder, kassepåbygg, samt hydr. og mekaniske funksjoner ikke kan settes i bevegelse ved arbeider/inspeksjon og vedlikehold av tilhengeren.**
- Inspeksjon av tilhengeren, trekkøye/kulekopling, plan, ramme, staker, grunder og kassepåbygg.
- Akslinger, hjul/hjulbolter og bremsefunksjon. Justeringer, se egne avsnitt.
- Sjekk hydraulikksylindere, slanger, rør og koplinger. At de er uten skade, er tette og festet.
- Bremseslanger, rør og koplinger for luft og hydraulikk.
- Rengjør lys, refleks og sjekk el. kabler og kontakter for lys og ABS.
- Se til at alle sikkerhetsinstruksjoner/ dekaleringer er synlige, hele og lesbare.
- Funksjonskontroll av bremsesystem og hydrauliske funksjoner.
- Noter feil og mangler for utbedring.

Ukentlig vedlikehold (arbeidsuke):

- **ADVARSEL: Sikre at grunder, kassepåbygg, samt hydr. og mekaniske funksjoner ikke kan settes i bevegelse ved arbeider/inspeksjon og vedlikehold av tilhengeren.**
- Utfør alle punkter under daglig vedlikehold.
- Press smørefett i alle nipler og smør bevegelige deler. NB. Under ekstra krevende forhold smøres oftere. Se smøreskjema og egne avsnitt om smørepunkter.
- Funksjonskontroll av bremsene og eventuelt justering, se side 8 og fig. 7 og 8
- Rengjør og evt. smør luft/hydr. bremsesylindere/akslinger.
- Se til at alle sylindere er tette, uten skade og beveger seg korrekt.
- Kontroll av dekk for skader og korrekt lufttrykk. Se egen tabell for anbefalt lufttrykk.

Årlig vedlikehold og servicekontroll av forhandler eller godkjent serviceverksted.

- **Viser her til eget Gigant serviceskjema.**
- Garantien krever at det årlig utføres servicekontroll av tilhengeren.
- Utbedring av skader feil og mangler.
- Funksjonskontroll/justering av bremsesystem.
- Kontroll, justering og smøring av hjullager.
- Kontroll av trekkøye/kuletilkopling for slitasje, skader og funksjon.
- Etter trekk alle bolter, spesielt hjulbolter. Se egne avsnitt.

Er tilhengerens driftsforhold svært krevende og/eller omfattende bruk i timer/km pr år.

Anbefales:

- Demonter/mont. bremsetromler, rengjøring, kontroll og vedlikehold.
- Ofte servicekontroll og vedlikehold. Ref. Gigant serviceskjema.

Fig. 7 – 14 Kontroll, grunninnstilling og justering av luft - og hydraulisk betjente bremseser.

1. Frigjør bremsene, fjern bremsklossene. (parkeringsbremsen)
2. Se til at hengeren ikke kan rulle eller settes i bevegelse.
3. Løft hjulene fra underlaget slik at hjulet kan dreies fritt.
4. Sjekk at slaglengde på bremsesylinder er ca. 30-40mm
5. Se til at slaglengden på bremsesylindrene er like og beveger seg korrekt.
6. Justering av bremsene. (Fig. 7-8) Bremsebandene legges til, eller fra bremsenetrommelen. Bruk fastnøkkel/pipe (se pil) og drei sekskantakselen i ønsket retning for legge bremsene til eller fra bremsetrommelen.
7. Bremsene er korrekt justert når hjulene kan dreies fritt, uten vesentlige skrapelyder fra bremsetrommelen.
8. ABS-luftbremseser (Fig. 9 10) Lastkjennende ventil. Sjekk hevarmens lengde og vandring. Korrekt innstilt ihht. min.- og maksimum last.
9. ABS-luftbremseser (Fig. 11 og 12) Sjekk drenering av kondensvann i lufttank, samt fordelerventil, luftslanger og koblinger for tetthet. Lufttrykk i tanken skal være 8 – 12 bar.
10. Test og kontroller bremsefunksjonen og at bremsene tar likt på alle hjul.
11. Påse at el-kabler og slangeforbindelser ikke er skadet og uten lekkasje.
12. Åpne inspeksjons luke bak bremse skjold (Fig. 13)
13. Kople til feilkode leser ved kontroll av ABS (Fig. 10.1 og 14)

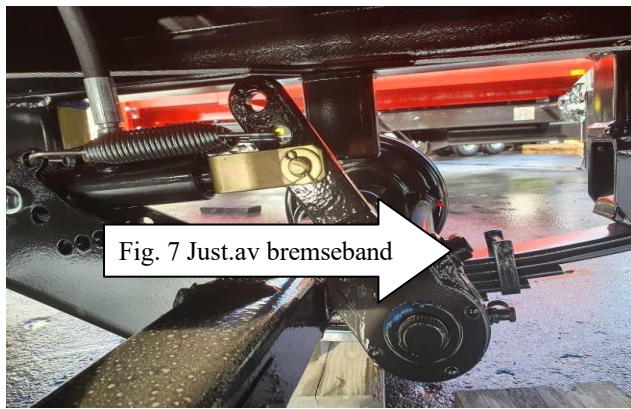


Fig. 7 Just.av bremseband

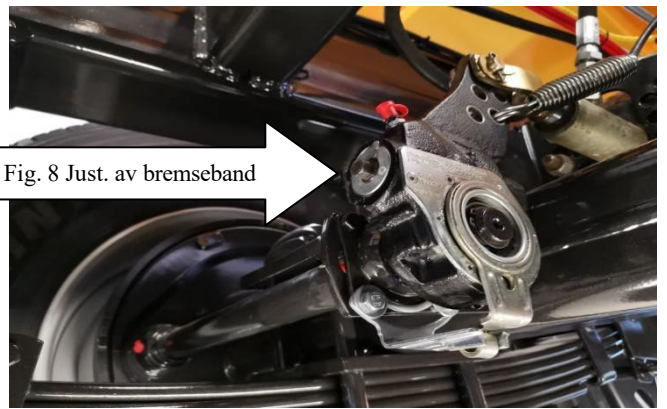


Fig. 8 Just. av bremseband



Fig. 9 Sjekk slanger og koblinger for luftbrems. Stag for lastkjennende ventil. Funksjonskontroll

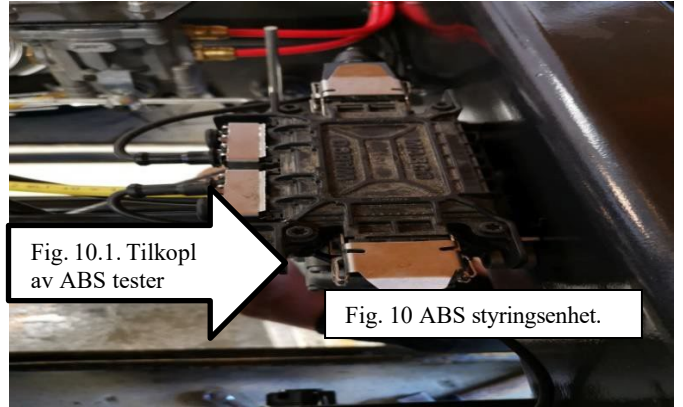


Fig. 10.1. Tilkopl av ABS tester

Fig. 10 ABS styringsenhet.



Fig. 11 Lufttrykk: 8 – 12 bar
Drener lufttanken for kondensvann.
Sjekk tankfester, samt slanger og
koplinger for tetthet.



Fig. 12 Sjekk fordeler ventil, slanger og koplinger.



Fig 13 Inspeksjonshull

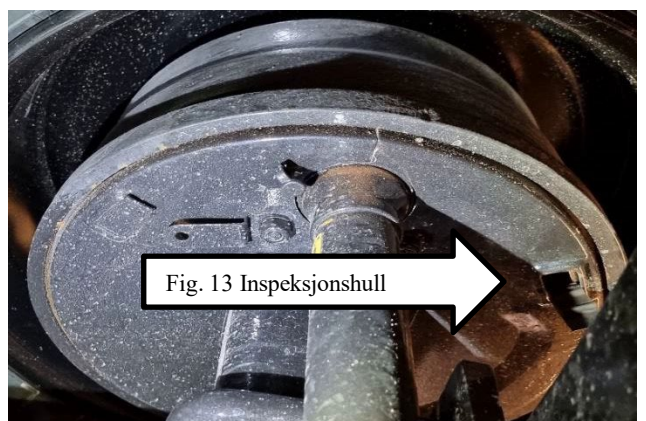


Fig. 13 Inspeksjonshull

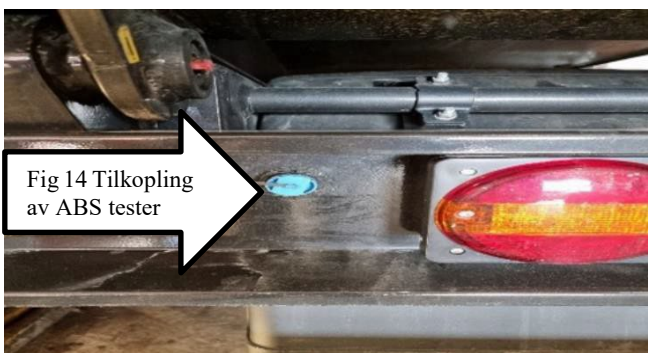
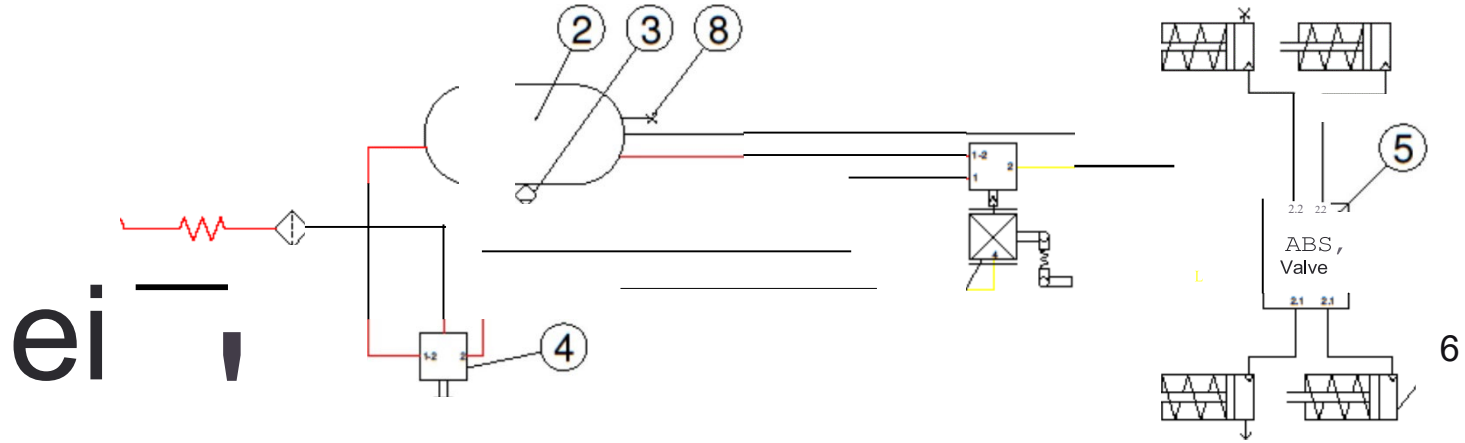


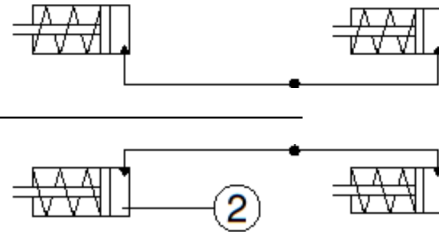
Fig 14 Tilkopling av ABS tester

Air brakes with LSV&ABS valve scheme



Hydraulic brakes scheme

1



Air brakes with LSV&ABS valve		
No.	QTY.	DESCRIPTION
1	1	LSVvalve
2	1	Air reserv1or
3	1	Dra1n valve
4	1	Shunt valve
5	1	ABS valve 4S/3M
6	4	Brake chamber
7	2	Line filter
8	3	Test pomt M16
9	1	Duomat1c couling

Hydraulic brakes		
No.	QTY.	DESCRIPTION
1	1	Standard brake system coupling ½ F
2	4	Hydraullc brake ram



**Smørepunkter – viser til skjema for aktuell GFB-flattilhenger.
Smørepunktene er merket rødt med fettpresse.**

De oppgitte smøreintervaller er veiledende.

Under krevende forhold og/ eller mer omfattende bruk i timer/ km pr måned/ år, må smørehyppigheten vurderes ut fra bruk, klima og kjøreforhold,

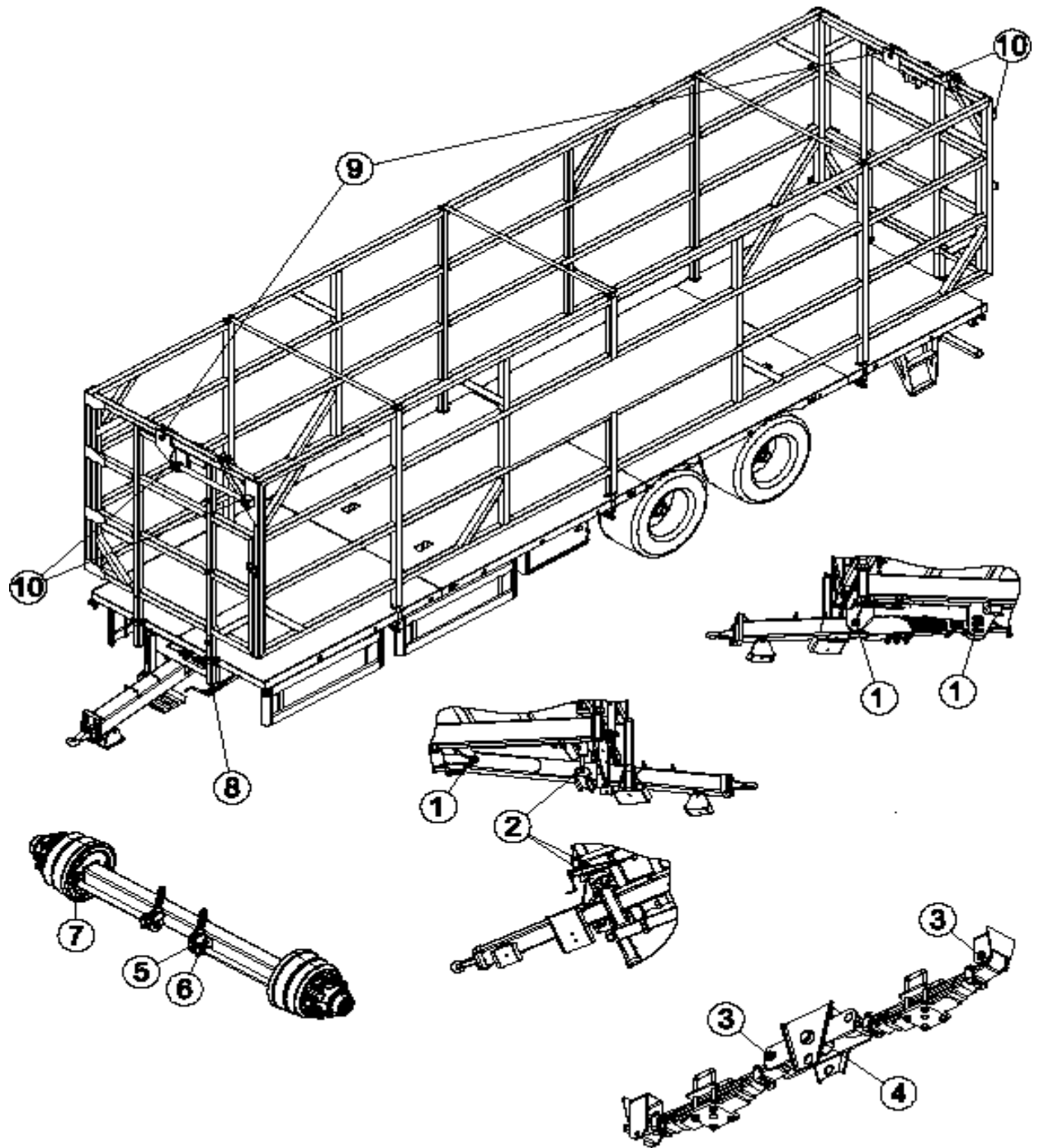
Ny Gigant tilhenger er smurt fra fabrikk.

Bruk godkjente smøremidler.

Fjern overflødige smøremidler.

Hindre forurensing til mark/ jord ved bruk av smøremidler, løsemidler/ avfetting, samt ved vask og rengjøring av alle Gigant produkter.

Nr.	Smøre sted	Ant. smørenippler	Smøreintervall. Veiledene.
1.	Bolter for mekanisk fjærende trekkdrag. (se side 4)	2	3 x pr. måned
2.	Hydraulisk fjærende trekkdrag. (se side 4)	4	3 x pr. måned
3.	Boggi - fjærbolter	4	3 x pr. måned
4.	Fjæring midtbrakett	3 - 6	3 x pr måned
5.	Brakett, -justering av bremses.	3 - 6	2 x pr. måned
6.	Brakett bremseaksel	4	2 x pr. måned
7.	Bremseaksel, hylse	4	2 x pr måned
8.	Parkeringsbrems	1	Ukentlig
9.	Lagerbolter for hydr. sidegrind	2	Daglig
10.	Hydr. sylindere for hev og senk av grind. Balle/ kasse påbygg.	4	Daglig



Inspeksjon og etter trekking av hjulbolter, U-bolter og fjærbolter

Trekk til vekselvis motstående muttere med momentnøkkel.

Se korrekt moment i tabellen nedenfor.

Dette merket finner du også på chassis mellom akslingene.



Lufttrykk i dekkene

Kontroller dekkenes tilstand og lufttrykk etter behov, minst hver 50 arbeidstime.

Forsikre deg om at dekktrykket er som anbefalt.

400/60*15,5	14 Ply	3,0 – 3,5 bar – 40/50psi
500/50*17	18 Ply	4,0 – 4,75 bar - 60/70psi
215/75*17,5	Radial	7,75 bar - 110psi
235/75*17,5	Radial	7,75 bar - 110psi
435/50*19,5	Radial	7,75 bar - 110psi
445/45*19,5	Radial	7,75 bar - 110psi
385/65*22,5	Radial	7,75 bar - 110psi
445/65*22,5	Radial	7,75 bar - 110psi
550/50*22,5	Radial	3,5 – 4,2 bar – 50/60psi
560/50*22,5	Radial	4,2 – 4,8 bar – 60/70psi

Notat: Skulle du være i tvil om anbefalt dekktrykk på din tilhenger, kontakt din forhandler.

Kontroll av hjullager.

For å kontrollere for hjullagerslark, løftes hjulakselen slik at hjulet går klar av bakken. Frigjør bremsen. Bruk dekkspak el. for å sjekke hjullagerslark.

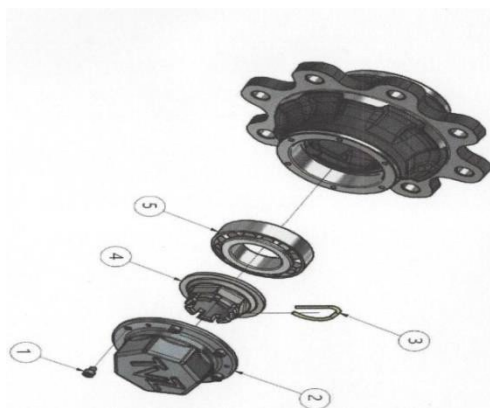
Behov for lagerjustering, se side 14

Dersom hjullager må justeres, fjernes navkoppen (4) fjern splinten (6), trekk til kronemutteren inntil hjulet knapt kan dreies. Fyll på nytt smørefett etter behov.

Skru kronemutteren tilbake slik at hjulet igjen roterer fritt. Sett på plass splinten og navkoppen.

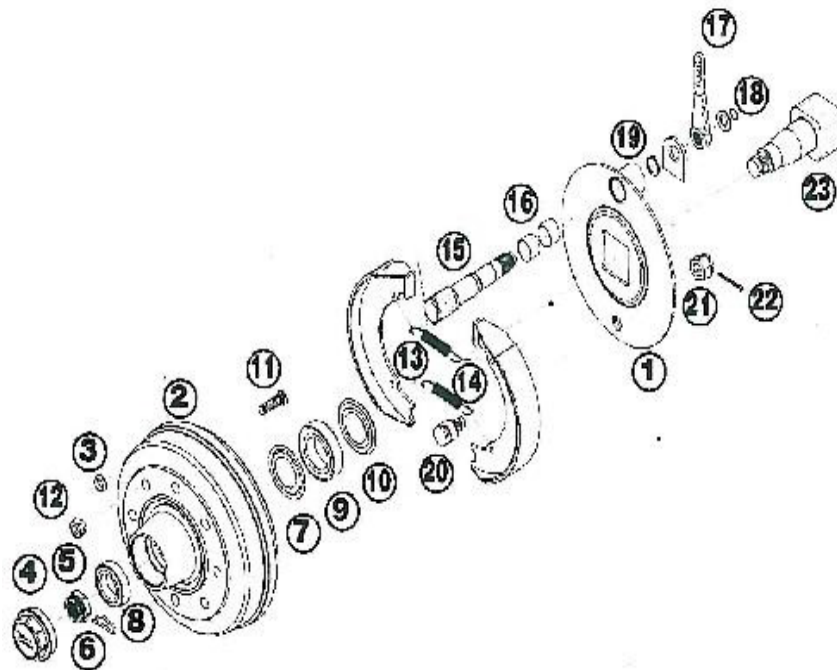
OBS! Pass på at kronemutteren ikke spenner for mye inn mot hjullageret.

TVZ -aksel



Hjulaksel.

1. Bakplate
2. Navtromme
3. Kongske
4. Navkopp
5. Kronemutter
6. Splint/R-klips
7. Ytre tettningsring
8. Ytre hjullager
9. Indre hjullager
10. Indre tettningsring
11. Hjulbolt
12. Hjulmutter
13. Bremsesko
14. Bremsefjør
15. Kamaksel
16. Kamakselføring
17. Bremsearm
18. Låsering
19. Låsering
20. Bremseskotapp
21. Kronemutter
22. Splint



Bestilling av reservedeler.

Ved bestilling av reservedeler må fabrikat, type/størrelse, serie nr. og årsmodell oppgis. Gigantproduktene leveres alternativt Granning, FAD/ADR eller BPW akslinger. Akselfabrikat, type og om bremse betjenes ved luft og/eller hydraulikk må oppgis.

Lagring og vask

1. Etter bruk og særlig når tilhengeren skal forbli ubenyttet i lengre tid:
2. Vask tilhengeren grundig.
3. Utbedre lakkskader.
4. Skift ut skadede eller slitte deler.
5. Kontroller og eventuelt ettertrekk alle mutrer og bolter.
6. Smør alle fettnipler.
7. Alle blankslitte deler bør påføres antirustmiddel eller fett.
Olje er rusthindrende bare i noen få dager ved utendørs lagring.
8. Oppbevar tilhengeren fortrinnsvis under tak, borte fra husdyr- og kunstgjødsel.