

Norsk
design



GIGANT

GD - DUMPER



Instruksjonsbok

GIGANT



Mørk Maskin AS

Kvalitet - Styrke - Innovasjon

www.morkmaskin.no

23052023

Maskin data - Leveringsrutine

Hengermodell:	
Serienr.:	
Reg.nr.:	
Kunde:	

Skal kunde ha serviceopfølging og tyverisikring? Ja → Kryss av og fyll ut under:

Kunde, Org.nr.:	
Kunde, Telefon:	
Kunde, E-post:	
Kunde, Adresse:	
Verksted:	
Verksted, Telefon:	
Verksted, E-post:	

MERK! Ved signering av skjema godkjenner du som kunde eller representant for kunde at forhandler: (Skriv inn)

_____ og leverandør (Mørk Maskin AS), kan lagre og behandle dine data. Dataene kan brukes til markedsføring og mersalg av maskiner, deler og utstyr. Alle data vil bli behandlet iht. gjeldende GDPR-regler. Alle data lagres slik at tilgang begrenses.

Ved levering av Gigant:

Gå igjennom følgene punkter sammen med kunden/ bruker. Kryss av fortløpende (✓)

- Levert instruksjonsbok til kunde/ bruker
- Gjennomgå sikkerhet, bruk og funksjoner av maskin (se liste under)
- Gjennomgå vedlikehold av maskinen (se listen under)

Vis og forklar alle sikkerhetsmarkeringer.

Påpek alle smørepunkter

Vis spesifikasjonsplate og serienummer.

Informert om at garantien krever årlig service kontroll. Se eget Gigant serviceskjema.

Vis parkeringsbrems og klosser.

Gjennomgå bremsesystemene, vedlikehold og justering.

Et eksemplar av denne side i utfylt og kvittert stand levers til:

Informert om anbefalte dekk trykk.

Kunde/ bruker Forhandler/
Importør.

Kontroller alle hjulbolter

Forhandler/Selgers signatur

Kunde/Brukers signatur.

DATO: _____



GIGANT SERVICE-SKJEMA

Årlig servicekontroll

23052023

Eier:		Adresse:	
Type: Gigant GD	Serie nr:	Tlf:	E-post:
Reg.nr:	Års.mod:	Reg. <40km/t	Reg. >40km/t

Kontroll og sjekkliste.	Utført OK	Ikke OK	Utbedret OK dato	Merknader
Rengjøring.				
Smøre punkter og smørebehov.				
Funksjonstest, kontroll og justering av bremseser. <i>Anbefales: Demonter/mont. bremsetrommel.</i> <i>Rengjør og vedlikehold.</i>				
Hjullagerkontroll. Smøring og justering.				
Trekkøye/kulekobling, underkjøringshinder, fjærende trekk-drag og parkerings fot.				
Kontroll av hydr. sylindere, slanger, koblinger og fester.				
Kontroll av luft trykk, lekkasjer, lastkjennende Ventil og ABS – funksjon.				
Kontroll av luftslanger, koblinger og fester.				
Kontroll av boggi, lagring, fjærpakke og gelenkoppheng.				
Lys, el-kabler, refleks og verktøykasse.				
Etter trekking av hjulbolter, U-bolter og øvrige skrueforbindelser.				
Lakk og visuell materialkontroll. Deformasjoner sprekker i ramme, plan og dumperkasse.				
Kontroll av lastsikrings fester, støttetaker skjermer, dekk/ felg og lufttrykk.				
Funksjonskontroll: Av alle mekaniske og hydr. funksjoner. Side-/baklem, kasse tipp, fjærende trekkdrag, tippstøtte og karmlåser.				

Informasjon/utbedringsbehov.

Stryk, noter i merknader det som ikke omhandler gjeldene Gigant GD modell/ utstyr

Dato:	Utført av:
-------	------------

Neste årskontroll:	Utføres innen dato:
--------------------	---------------------

Gigant serviceskjema arkiveres hos forhandler/importør med kopi til eier/bruker.

Introduksjon!

Først av alt gratulerer med din nye Gigant tilhenger! Takk for tilliten du har vist vårt produkt og oss som din leverandør. Gjør deg godt kjent med din nye Gigant.

Riktig bruk og godt vedlikehold bidrar til avbruddsfri drift og lang levetid.

Denne instruksjonsbok har til hensikt å dekke alle Gigant GD – modeller. Det tas dermed forbehold om løpende endringer av spesifikasjoner og design.

Lykke til med arbeidsoppgavene!

Dette Gigantprodukt er designet av Mørk Maskin AS og utviklet i nært samarbeid med UAB Universe Group, LITHUANIA som produsent. Gjennom løpende nærhet til kunder og brukere har Mørk Maskin AS i mange år samlet erfaringer innen bruk, kvalitet og design. Viktige brukererfaringer sammen med kontinuerlig utvikling og testing har bidratt til at Gigant fremstår som høykvalitetsprodukter med best mulige brukeregenskaper.

UAB Universe Group benytter moderne teknologi i sine produksjonsprosesser.

Alle Gigantproduktene er produsert av høykvalitetsstål. Design, konstruksjon og sveisemetoder utføres etter sertifiserte og godkjente produksjonsmetoder.

Dette sikrer stabil kvalitet og lang levetid.

Garanti, klargjøring og funksjonskontroll før levering til kunde/bruker.

Fabrikanter av Gigantprodukter besitter solid erfaring og kunnskap innen design, stålbehandling og produksjon. Produktutvikling og forbedringer er en kontinuerlig prosess.

Endringer i produktspesifikasjoner og design kan dermed skje uten forvarsel. Produsenten tar ikke ansvar for avvik som måtte forekomme iht. oppgitte spesifikasjoner.

Før Gigantproduktet leveres til kunde/bruker skal leverandør/forhandler utføre:

- Spesifikasjonskontroll iht. sjekklister.
- Klargjøring, montering og funksjonskontroll.
- Om ikke annet er avtalt skal Gigantproduktet leveres klart til bruk/klar for tilkobling til traktor.
- Gjennomgå grunnleggende sikkerhetskrav, betjening og bruk.
- Eiere/brukere skal gjøre seg kjent med Gigantproduktets sikkerhetskrav, bruk vedlikehold og garantibestemmelser.

Gigantproduktene leveres med opptil 5 – fem – års fabrikkgaranti mot material og/eller produksjonsfeil. *Garantien krever følgende:*

- At bruk og sikkerhetskrav skjer iht. spesifikasjoner, instruksjonshefte og veitrafikkloven.
- At ettersyn og vedlikehold regelmessig utføres iht. service/instruksjonshefte.
- At årlig servicekontroll hos forhandler eller avtalt service verksted utføres iht. Gigant serviceskjema.
- At påpekte utbedringer og reparasjons behov i servicerapporten utføres.
- Garantien bortfaller 12mnd etter siste godkjente servicekontroll.

Unntak fra garantien:

Slitasje på dekk/felger og/eller varmekjøring av bremses, hjullager, løse hjulbolter og brekkasje av bladfjærer pga. overbelastning omfattes ikke av garantien. Heller ikke normal slitasje, rust, feil og skader forårsaket av utvendig påvirkning eller feil bruk, dekkes av garantien.

Mangler og feil på din nye Gigant må varsles innen 8 dager etter leverings dato.

Lakkering

Alle Gigantproduktene er sandblåst og dekket med 2 komponent lakk.

Garantiproedyre

Om brudd og/eller funksjonsfeil oppstår i løpet av garantiperioden, skal følgende prosedyre følges:

- Varsle omgående leverandør/ forhandleren som du kjøpte tilhengeren av.
- Oppgi kundens navn, adresse og telefon.
- Gigant type, serie – og reg. nummer.
- Gi så dekkende opplysninger som mulig vedr. hendelsesforløp, brudd og/eller funksjonsfeil.
- Ta bilder av skader og funksjonsfeil, samt relevante bilder omkring hendelsesforløpet.
- Garantiarbeidene skal først utføres etter at feil og reparasjonsbehovet er klarlagt og godkjent av importør.
- Garantiarbeider skal bare utføres av godkjente verksteder.
- Det er den opprinnelige feilen som dekkes av produktgarantien, følgeskader pga. forsinket leveranse av reservedeler og reparasjon er ikke inkludert i garantien.
- Vanlig vedlikehold dekkes ikke av garantien.
- Spesifisert reklamasjonsmelding sammen med utskiftede deler/komponenter sendes omgående til importør etter at arbeidet er utført.
- Deler/ komponenter som brukes til garantireparasjon faktureres leverandør/forhandler til vanlige betingelser.
- Kreditering utføres iht. godkjent reklamasjonsbehandling.

Merknad: Mørk Maskin AS er ikke ansvarlig for garantikrav som skyldes feil bruk, uoriginale deler/komponenter eller tilleggsutstyr, samt ikke godkjente endringer/modifiseringer.

Sikkerhetsinstruksjoner om bruk og vedlikehold:

Sikkerhet og gode brukeregenskaper er et hovedansvar ved konstruksjon og utvikling av alle Gigantproduktene.

Alle Gigantproduktene er merket med varselskilt hvor farlige situasjoner kan oppstå. Likevel kan det skje uhell og skader. De fleste person- og materiell skader oppstår pga. uoppmerksomhet, hastverk og manglende oversikt om forholdene på og rundt arbeidsplassen. Bruk derfor litt mer tid på aktsomhet og unngå ulykker!

Les, lær og etterlev bruker og sikkerhetsinstruksene:

- Brukeren må gjøre seg kjent med innholdet i traktorens og dumperens sikkerhetsbestemmelser og brukerinstruks..
- Brukeren må gjøre seg kjent med gjeldende trafikkbestemmelser, slik at traktor og tilhenger ikke blir en fare for seg selv og sine medtrafikanter.
- Overhold hastighetsbestemmelser, både trafikkmessig og produsentens anbefalte tekniske hastighet.
- For sikker og stabil kjøring skal tilkoblet Gigantdumper ikke overskride de oppgitte totalvekter eller belastninger som dumper/traktor er spesifisert for.
- Traktorens motoreffekt må min. ha: 5,15kw/7hk pr. tonn totalvekt.
- Vær aktpågivende overfor personer, -spesielt barn!
- Kontroller området omkring traktor og tilhenger, slik at det er trygt å kjøre, rygge og tippe.
- Dersom det må utføres arbeid på dumperen under oppløftet/tippet plan, må tippstøtte/ sylinder lås benyttes iht. sikkerhetsinstruks. (fig. 4.)
- Unngå ”saksing” spesielt ved rygging slik at skader på traktordekkene unngås.

- Overlast og feil vektfordeling skaper negative kjøreegenskaper og økt sikkerhetsrisiko.
 - I tillegg kan feilbelastning forårsake skader på dekk, drag og tilhengeren for øvrig.
 - Benytt sikkert løfteutstyr ved montering/demontering av baklem og tilleggs lemmer.
 - Hold korrekt lufttrykk i dekkene, kontroller dekkene regelmessig for skade og slitasje.
 - Pass på at tilhengerbremsene er korrekt justert og at luft – og hydraulikkslanger/rør, kabler, bremses og lysutstyr er i forskriftsmessig stand.
 - Kontroller at alle skrueforbindelser er tiltrukket.
 - **Hjul bolter (se eget avsnitt) og øvrige bolter/skrueforbindelser ettertrekkes etter første dags bruk, deretter minst 2 ganger pr. år.**
 - Utvis forsiktighet ved kjøring, spesielt med store og tunge lass.
-
- Ved tipping sørg for sikker avstand i alle retninger til personer og materiell.
 - Tilhengeren må stå på stabilt underlag.
 - Pass opp for kabler og luftspenn når tilhengeren tippes opp.
 - Åpne bak-/automatlem ved tipping av tung masse for å unngå skader og overbelastning.
 - Når lasset henger fast i tippet plan, kan det oppstå løftende belastning på trekkroken.
 - Aktiver alltid parkeringsbremsen før tilhengeren kobles fra traktor.
 - Uerfarne maskinførere skal ikke betjene traktor og tilhenger.

Koble tilhengeren til traktoren.

Tilhengeren er beregnet for tilkobling til traktor med trekkrok, dragøye eller kulekobling. Koble bremse – tipp/automatlem hydr. slanger, samt elektriske ledninger/kontakter til sine respektive uttak på traktoren. For mer detaljert informasjon om bruk av trekkrok/kulekobling, samt betjening av hydrauliske uttak, se traktorens brukermanual.

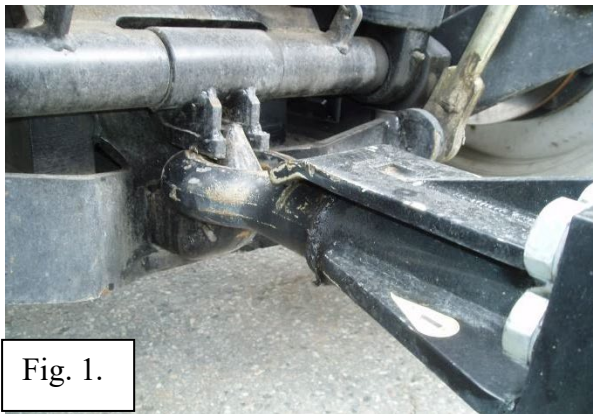


Fig. 1.

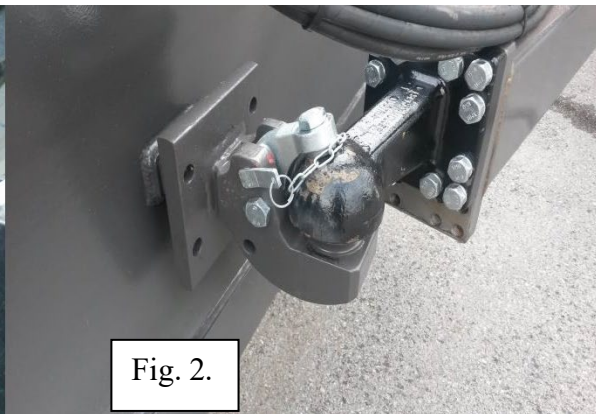


Fig. 2.

Maksimum og minimums hydraulisk arbeidstrykk.

Hydrauliske bremses:	120 bar minimum
	150 bar maksimum
Hydraulisk tipp	180 bar minimum
og automatlem:	230 bar maksimum

Fjærene trekkdrag.

Leveres som tilleggsutstyr og i to alternative løsninger.

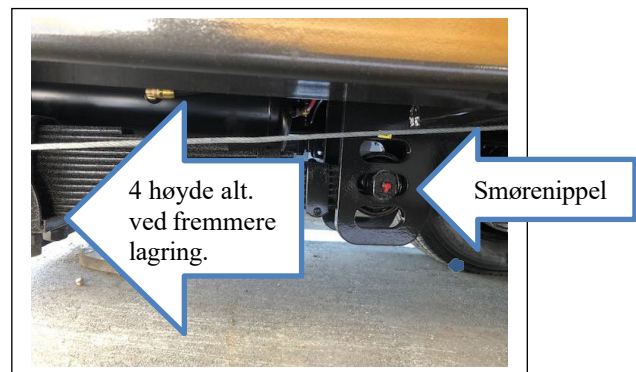
Alternativ 1:

- Mekanisk fjærblad-pakke.
- Justeringsmulighet i 7 høydenivåer.
- En smørenippel på bakere festebolt

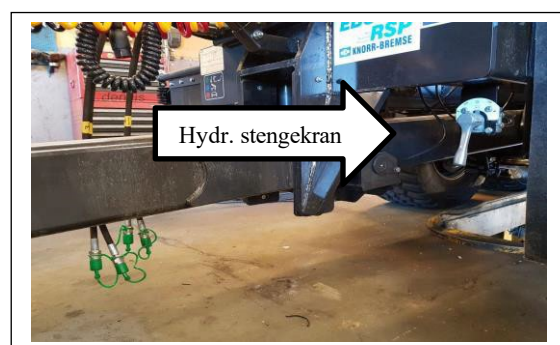
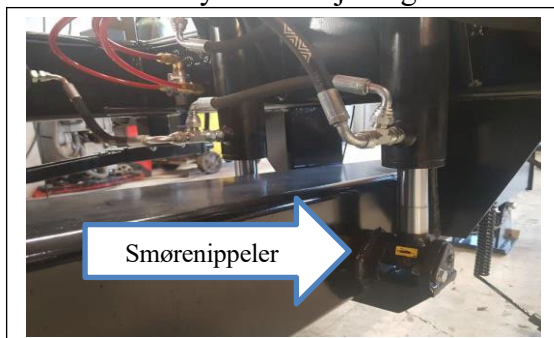
Alternativ 2:

- Hydrauliske dobbeltvirkende sylindere. 2 stk.
- Tilkoblet to akkumulator-klokker som sikrer fjæring/demping.
- Trinnløs høyderegulering.
- Smørenippeler på sylindernes lagrings-bolter

Alternativ 1 – mekanisk fjæring.



Alternativ 2 – hydraulisk fjæring.



Hydraulisk fjæring av drag tilkobles med to hydr. slanger **Rød** = trykk **Blå** retur (parvis like tall) til traktorens dobbeltvirkende uttak.

Hydr. Stenge-kran benyttes for til å blokkere dobbeltvirkende sylindere med akkumulator-klokkene fra hydraulikkslangene.

VIKTIG:

Oljetrykket i slangene må avlastes mellom stenge-kran og traktoren før slangene frakobles traktoren.

Hydraulisk tilkobling.



Fig. 3.

Kobling av hydraulikk slanger til traktoren. Les traktorens instruksjonsbok om betjening av traktorens hydraulikk. **Tilhengerens hydraulikkslanger er merket med farger og stigende nr. Like tall hører parvis sammen og tilkobles dobbeltvirkende uttak.**

Rød = trykk **Blå** = retur

Nr.

1. Tippsylinder tilkobles enkeltvirkende uttak.
- 2.2. Baklem tilkobles dobbeltvirkende uttak.
- 3.3. Gruslem, tilkobles dobbeltvirkende uttak.
- 4.4. Hydr. fjærende drag, dobbeltvirkende uttak.

Dersom traktoren er utstyrt med en skru-/vrikobling, må det anvendes adapter mellom traktorens uttak og tilhengerens hurtigkobling.

HUSK: Rengjøring av hurtigkoblingene. Bruk støvhette.

Oljemengde og kapasitet:

Avhengig av modell og type kreves det opptil 45 liter olje for å tippe en tilhenger med teleskopsylinder til maksimal vinkel. Påse at det er tilstrekkelig olje i traktorens hydraulikksystem. Sjekk spesielt traktorer som benytter felles oljeforsyning til transmisjon og ekstern hydraulikk. Les traktorens instruksjonsbok for korrekt informasjon om ekstern hydraulikk og tilkobling.

Tilkobling og betjening av hydr. bak-, gruslem, fjærende drag og trippelaksel m/ styring.

1. Frigjør hydr. slangene **Rød** og **Blå** (2 x 3/8") fra parkeringsposisjon på tilhengeren.
2. Koble slangene **parvis med like tall** til dobbeltvirkende hydraulisk uttak på traktoren.
3. Koble slangene slik at baklem/gruslem åpnes ved å bevege ventilspaken bakover og lukke med å bevege samme ventilspak fremover. Fjæring av drag. Se side 4
4. Trippelaksel og følgesving. Koble 5. **Rød** og 5. **Blå** parvis til dobbeltvirkende uttak. Sentralen settes i flyt for følgesving. Uten sving funksjon låses sentralen i midtstilling.

Betjening og tilkobling av brems

Les traktorens instruksjonsbok når det gjelder tilkobling og betjening av brems.

Tilkobling av hydrauliske brems (separat bremsekobling)

1. Frigjør bremseslangen fra parkeringsposisjon på tilhengeren.
2. Fjern hetta fra bremsehurtigkoblingen på traktoren.
3. Koble bremseslangen til traktorens hydr bremseuttaket og lås koblingen.
4. Koble el. kontakt ledning til traktor for lys på hengeren.
5. Sjekk at traktorens bremsepedaler er sammen koblet.
6. Test og kontroller lys og bremsefunksjon.

Tilkobling av ABS luft betjente brems



1. Frigjør luftbremseslangen fra parkeringsposisjon på tilhengeren.
2. Koble luftbremseslangen til traktorens luft bremseuttak, sjekk at koblingene er låst.
3. Koble el. kontakt ledninger for lys og eventuelt styring av ABS
4. Start traktor og fyll opp tilhengerens luft bremsesystemet.

Luftrykket i tanken skal være: 8 – 12 bar

5. Sjekk at traktorens bremsepedaler er sammenkoblet.
6. Test og kontroller lys og bremsefunksjon.

Frikoble parkeringsbremsen/ parkeringsklosser

Parkeringsklossene legges i sine «lommer» på siden av rammen.

Parkeringsbremsen frikobles ved å sveive mot klokken til at bremsewirene er avlastet (slakke)

Se fig. 5 og 6

Parkering av dumperen



Dumperkassen parkeres normalt med nedsenket plan. Er det behov for å parkere dumperkassen i opp tippet stilling må tippstøtten aktiveres. Se fig. 4

Stopp motoren og avlast hydr. - trykket før slangene fra kobles traktoren.

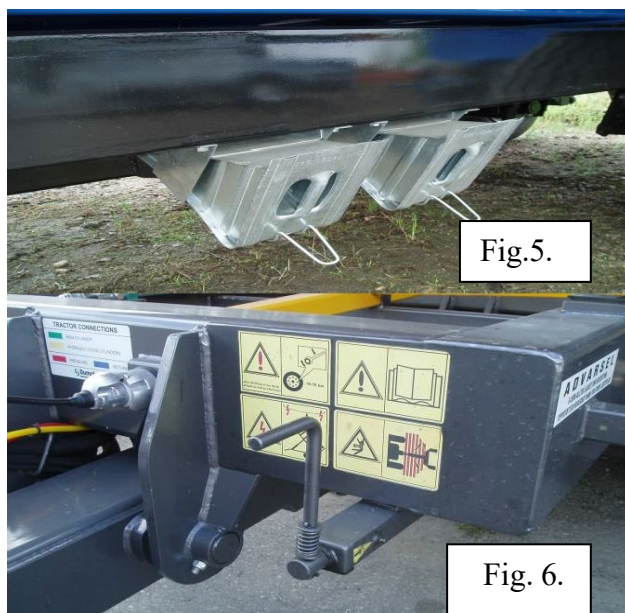
NB: Står dumperkassen i opp tippet stilling i lengre periode. (4 uker) Må den utkjørte delen av tipp sylindren påføres rustbeskyttende middel/ fett for å hindre rustangrep, -og øvrige utkjørte sylindere.

HUSK: Tipp sylindren er dermed fylt med olje, som tilsvarer volumet i sylindrens utkjørte lengde.

Sjekk derfor at det er tilstrekkelig med olje i traktorens hydraulikksystem/ transmisjon.

Koble hengeren fra traktoren (fig. 5 og 6)

Parkeringsbremse/ Bremseklossene.



Frakoble luftbremse og hydraulikk slanger, samt el-kontaktledninger for lys og eventuelt ABS-bremser. Legg koblingene i parkeringsposisjon på tilhengeren.

Er det fortsatt trykk i hydr. systemet som hindrer frigjøring av koblingene. Avlast traktorens hydr. system. *Se traktorens instruksjonsbok.*

Plasser bremseklossene (fig. 5) ved hjulene for å sikre at dumperen ikke kan beveges etter at traktoren er frakoblet.

Aktiver parkeringsbremsen (fig.6.) ved å sveive med klokken med tilstrekkelig kraft slik at bremse låses.

Se til at parkeringsfoten under draget er på plass og at underlaget er tilstrekkelig stabilt.

Utløs trekkroken/kulekoblingen:

Les traktorens instruksjonsbok om betjening av trekkrok/tilkobling.

Rutiner for ettersyn og vedlikehold:

Generelt:

- Inspeksjon og vedlikehold skal utføres regelmessig og iht. oppgitte intervaller.
- Godt og riktig vedlikehold er avgjørende for å ivareta nødvendig sikkerhet og hindre driftsstans.
- Bruk riktig verktøy.
- Lokaliser feil og mangler slik at utbedring/bytte av reservedeler utføres etter behov.
- Regelmessig vask og renhold av hengeren med ramme og de enkelte komponenter, er en viktig del av vedlikeholdet.
- Bevegelige deler og fettnipler smøres iht. smøreskjema.
- **ADVARSEL:** Varmtvann sammen med høytrykk kan skade sikkerhetsinstruksjoner/dekaler og lakk. Løser opp smørefett i lager og glideflater.
- Bruk kvalifiserte servicefolk til justering og reparasjoner. Bruk originale reservedeler.
- Garantien krever at det utføres årlig servicekontroll og vedlikehold. Se Gigant serviceskjema.

Daglig inspeksjon og vedlikehold:

- **ADVARSEL: Bruk tippstøtte** ved arbeider/ inspeksjon under tippet/oppløftet dumperkasse.
- Inspeksjon av hengerplan/dumperkasse, ramme og trekkøye/kulekobling.
- Akslinger, hjul/hjulbolter og bremsefunksjon. Justeringer, se egne avsnitt.
- Sjekk hydraulikksylindere, slanger, rør og koblinger at de er uten skade, tette og festet.
- Sjekk automatlemmens bevegelsesradius. At gelenkssystemet er korrekt justert.
- Bremseslanger, rør og koblinger for luft og hydraulikk.
- Rengjør lys, refleks og sjekk el-kabler og kontakter for lys og ABS.
- Se til at alle sikkerhetsinstruksjoner/dekaler er synlige, hele og lesbare.
- Funksjonskontroll av bremses og hydrauliske funksjoner.
- Noter feil og mangler for utbedring.

Ukentlig vedlikehold:

- **ADVARSEL: Bruk tippstøtte** ved arbeider/inspeksjon under opp tippet dumperkasse.
- Utfør alle punkter under daglig vedlikehold.
- Press fett i alle fettnipler og smør bevegelige deler. NB. Under ekstra krevende forhold smøres oftere. Se smøreskjema og egne avsnitt om smørepunkter.
- Funksjonskontroll av bremsene og eventuelt å justere, se fig. 7 og 8.
- Rengjør og evt. smør luft/hydr og bremsesylindere.
Se til at sylindrene er tette, uten skade og beveger seg korrekt.
- Kontroll av dekk for skader og korrekt lufttrykk. Se egen tabell for anbefalt lufttrykk

Årlig vedlikehold og servicekontroll av forhandler eller godkjent serviceverksted.

- **Viser her til eget GIGANT service-skjema.**
- Garantien krever at det årlig utføres servicekontroll av tilhengeren.
- Utbedring av skader, feil og mangler.
- Funksjonskontroll/justering av bremses.
- Kontroll, justering og smøring av hjullager.
- Kontroll av trekkøye/ kuletilkobling for slitasje, skader og funksjon.
- Etter trekk alle bolter, spesielt hjul bolter. Les egne avsnitt.

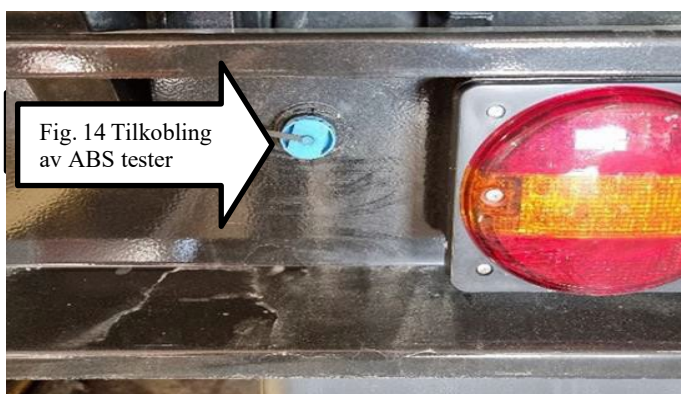
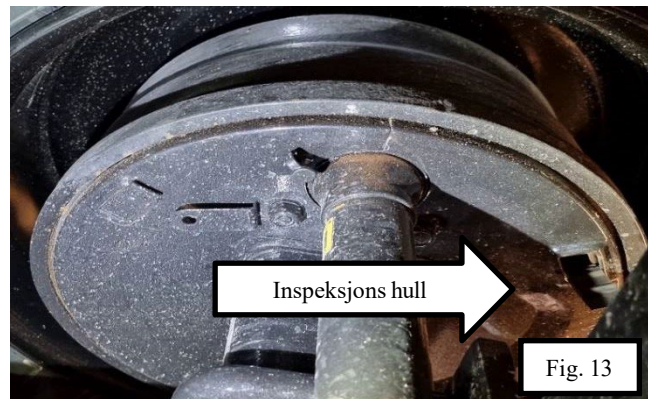
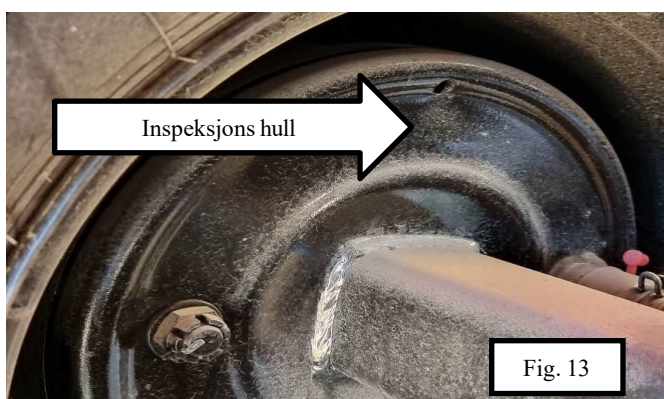
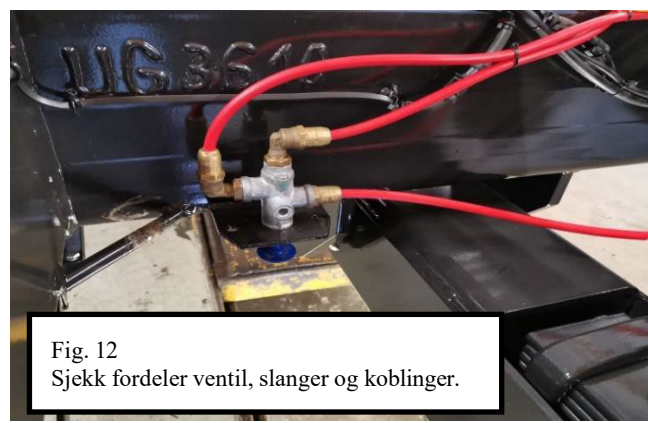
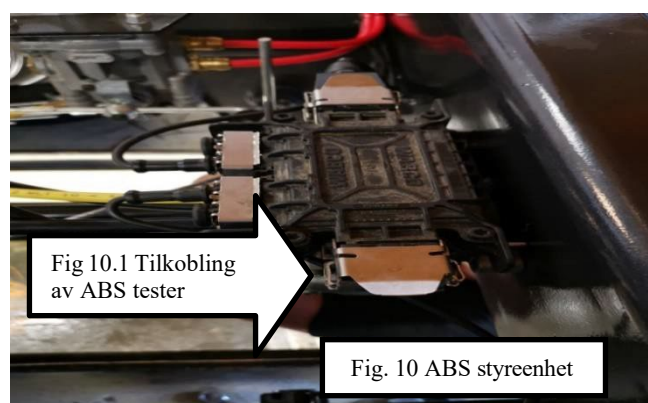
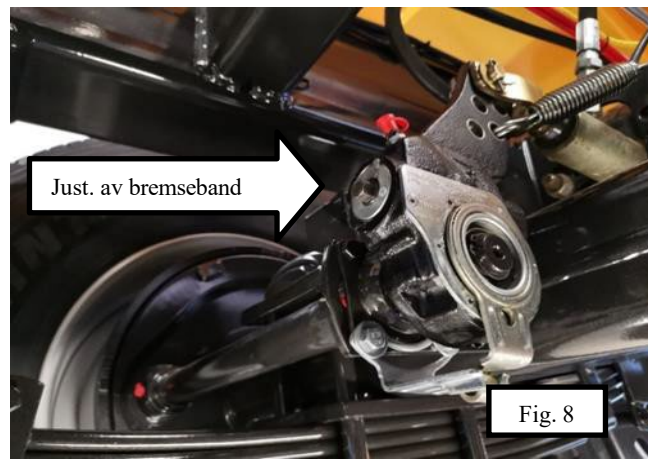
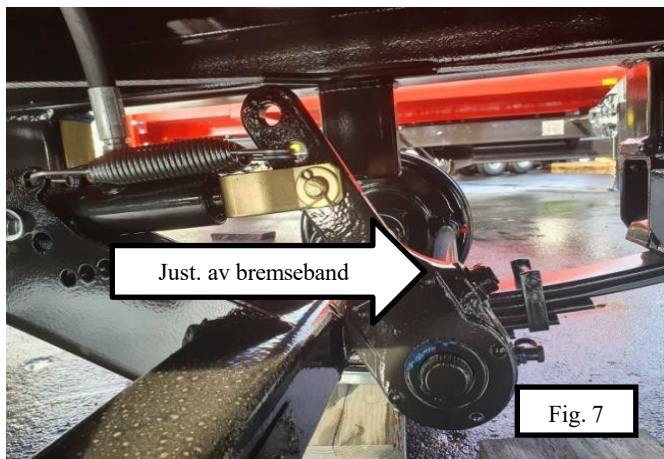
Er tilhengerens driftsforhold svært krevende og/ eller omfattende bruk i timer/km pr. mnd. år.

Anbefales:

- Demonter/mont. bremsetromler, rengjøring, kontroll og vedlikehold.
- Ofte servicekontroll og vedlikehold. Ref. Gigant service-skjema.

Fig. 7.- 12. Kontroll, grunninnstilling og justering av luft – og hydraulisk betjente bremses.

1. Frigjør bremsene også parkeringsbremsen.
2. Se til at hengeren ikke kan rulle eller settes i bevegelse.
3. Løft hjulene fra underlaget slik at hjulet kan dreies fritt.
4. Sjekk at slaglengde på bremse sylinder er ca. 30-40mm
5. Se til at slaglengden på bremse sylindrene er like og beveger seg korrekt.
6. Justering av bremsene. (Fig. 7-8) Bremsebandene legges til, eller fra bremsene trommelen. Bruk fastnøkkel/pipe (se pil) og drei sekskant-akselen i ønsket retning for å legge bremsene til eller fra bremse trommelen.
7. Bremsene er korrekt justert når hjulene kan dreies fritt uten vesentlige skrapelyder fra bremse trommelen.
8. ABS-luftbremses (Fig. 9 og 10) Lastkjennende ventil. Sjekk hevarmens lengde og vandring. Korrekt innstilt iht. min.- og maksimum last.
9. ABS-luftbremses (Fig.11 og 12) Sjekk drenering av kondensvann i lufttank, samt fordeler ventil, luftslanger og koblinger for tetthet. Lufttrykk i tanken skal være: 8 – 12 bar
10. Test og kontroller bremsefunksjonen og at bremsene tar likt på alle hjul.
11. Påse at el-kabler og slangeforbindelser ikke er skadet og er uten lekkasje.
12. Åpne inspeksjons luke bak på bremse skjold. (Fig. 13)
13. Koble til feilkodeleser ved kontroll av ABS. (Fig. 10.1 og 14)



Inspeksjon og ettertrekking av hjulbolter, U-bolter og fjærbolter.

Trekk til vekselvis motstående muttere med momentnøkkel.

Se korrekt moment i tabellen nedenfor.

Dette merke finner du også på chassis mellom akslingen.



Kontroll av hjullager.

For å kontrollere hjullagerslark løftes hjulakselen slik at hjulet går klar av bakken. Frigjør bremsen. Bruk dekkspak e.l. for å sjekke hjullagerslark.

Behov for lagerjustering.

Dersom hjullager må justeres, fjernes navkoppen, fjern splinten, trekk til kronemutteren inntil hjulet knapt kan dreies. Fyll på nytt smørefett etter behov.

Skru kronemutteren tilbake slik at hjulet igjen roterer fritt. Sett på plass splinten og navkoppen.

OBS! Pass på at kronemutteren ikke spenner for mye inn mot hjullageret

Luftrykk i dekkene

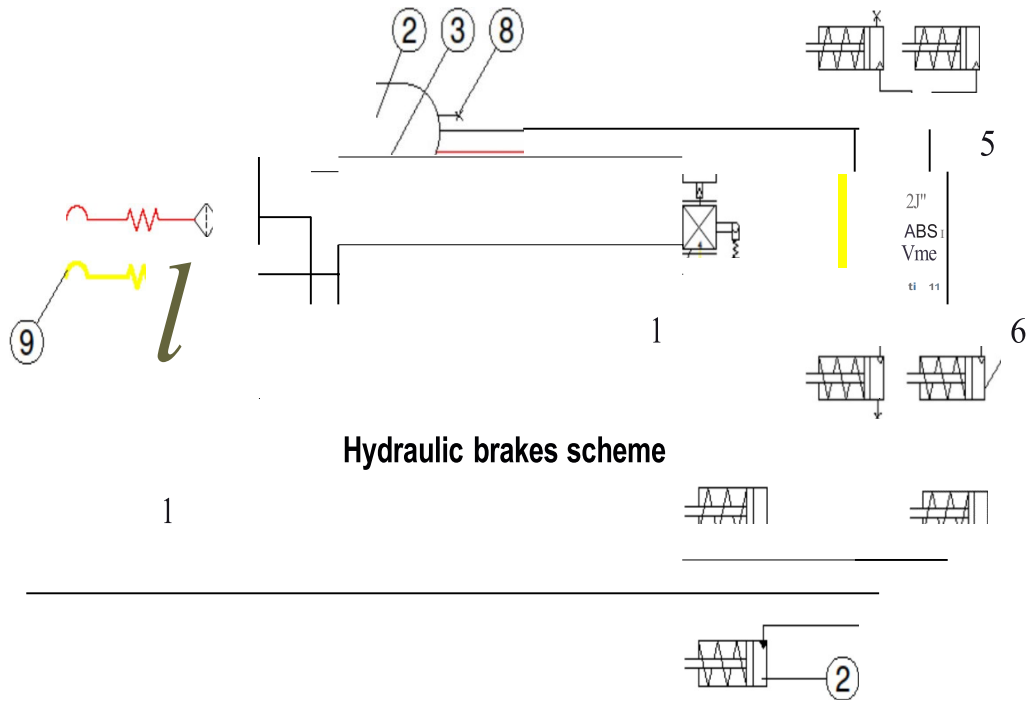
Kontroller dekkenes tilstand og luftrykk etter behov, minst hver mnd.

Forsikre deg om at dekktrykket er som anbefalt.

400/60*15,5	14 Ply	3,0 – 3,5 bar – 40/50psi
500/50*17	18 Ply	4,0 – 4,75 bar - 60/70psi
215/75*17,5	Radial	7,75 bar - 110psi
235/75*17,5	Radial	7,75 bar - 110psi
435/50*19,5	Radial	7,75 bar - 110psi
445/45*19,5	Radial	7,75 bar - 110psi
385/65*22,5	Radial	7,75 bar - 110psi
445/65*22,5	Radial	7,75 bar - 110psi
550/50*22,5	Radial	3,5 – 4,2 bar – 50/60psi
560/50*22,5	Radial	4,2 – 4,8 bar – 60/70psi

Notat: Skulle du være i tvil om anbefalt dekktrykk på din tilhenger, kontakt din forhandler.

Airbrakes with LSV&ABS valve scheme



Hydraulic brakes scheme

Air brakes with LSV&ABS valve		
No.	QTY	DESCRIPTION
1	1	LSV valve
2	1	Air reservoir
3	1	Shunt valve
4	1	Shunt valve
5	1	ABS valve 4SJ3M
6	4	Brake chamber
7	2	Line filter
8	3	Test point M16
9	1	Duomatic coupling

Hydraulic brakes		
No.	QTY	DESCRIPTION
1	1	Standard brake system coupling li F
2	4	Hydraulic brake ram

Smørepunkter – viser til skjema for aktuell GD-modell.

Smørepunktene er merket med fettpresse.

Det oppgitte smøreintervaller er veiledende.

Under ekstra krevende forhold og/eller mer omfattende bruk i timer/km pr. mnd. år anbefales

Det å velge kortere smøreintervaller.

Ny Gigant tilhenger er smurt fra fabrikk.

Bruk godkjente smøremidler.

Fjern overflødig fett/olje.

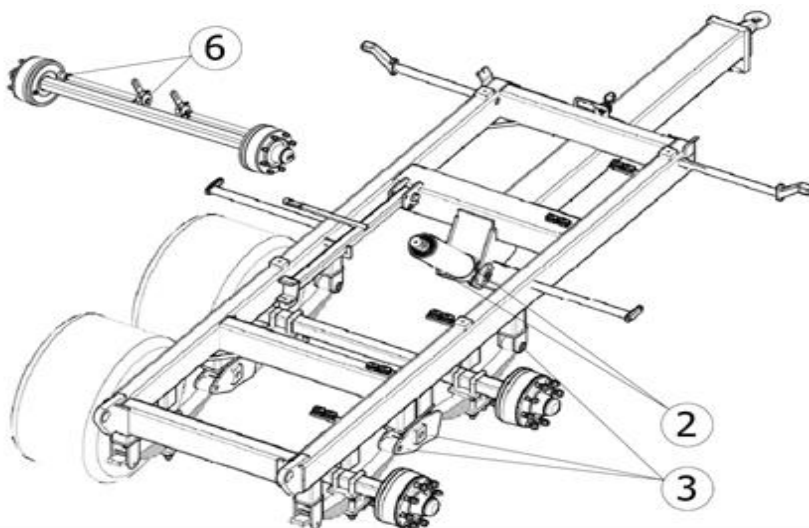
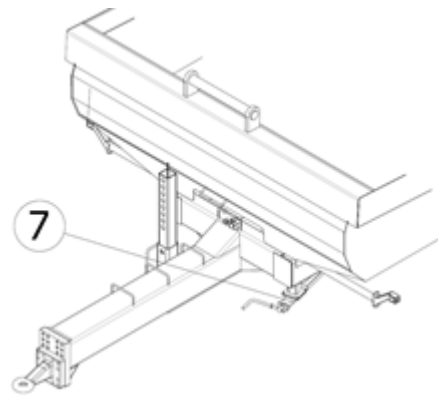
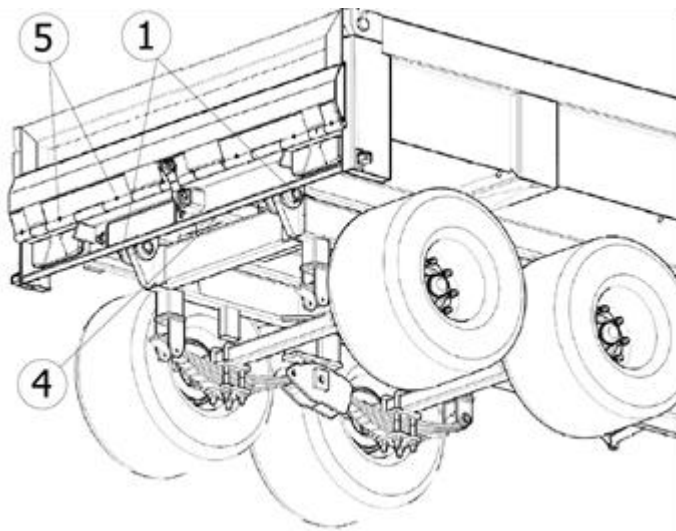
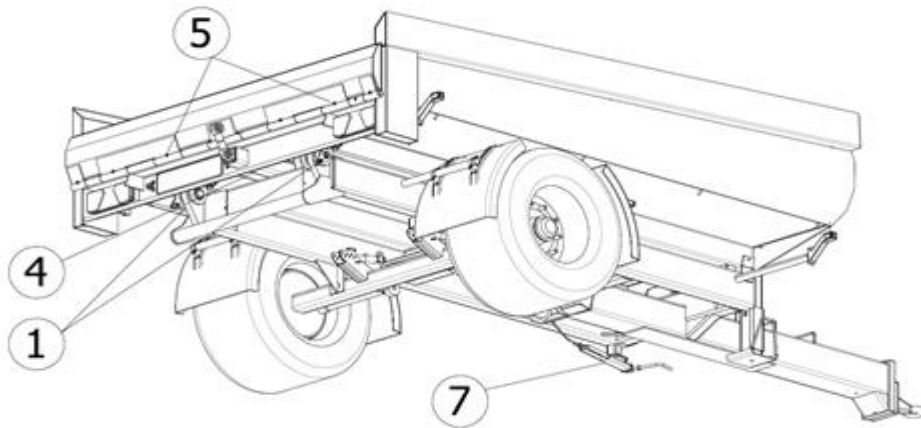
Hindre forurensing til mark/jord ved bruk av smøremidler, løsemidler/avfetting, samt Ved vask og rengjøring av alle Gigant produkter.

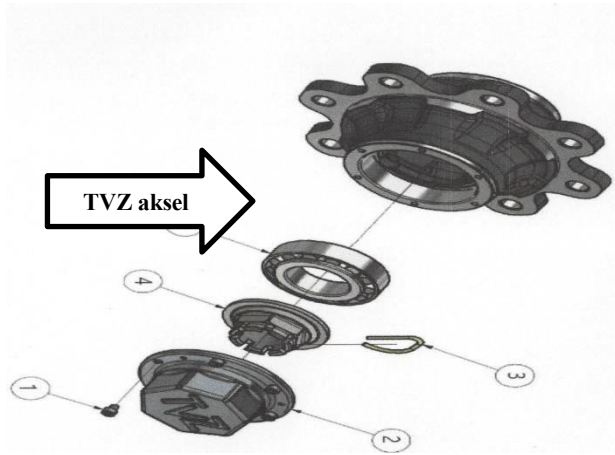
NB: Står dumperkassen i opptippet stilling i lengere periode. (4 uker)

Må den utkjørte delen av tippsylindren og øvrige hydr. sylindere påføres rustbeskyttende middel / smørefett for å hindre rustangrep.

Nedenfor finner du informasjon om smøreintervaller og smørepunkter.

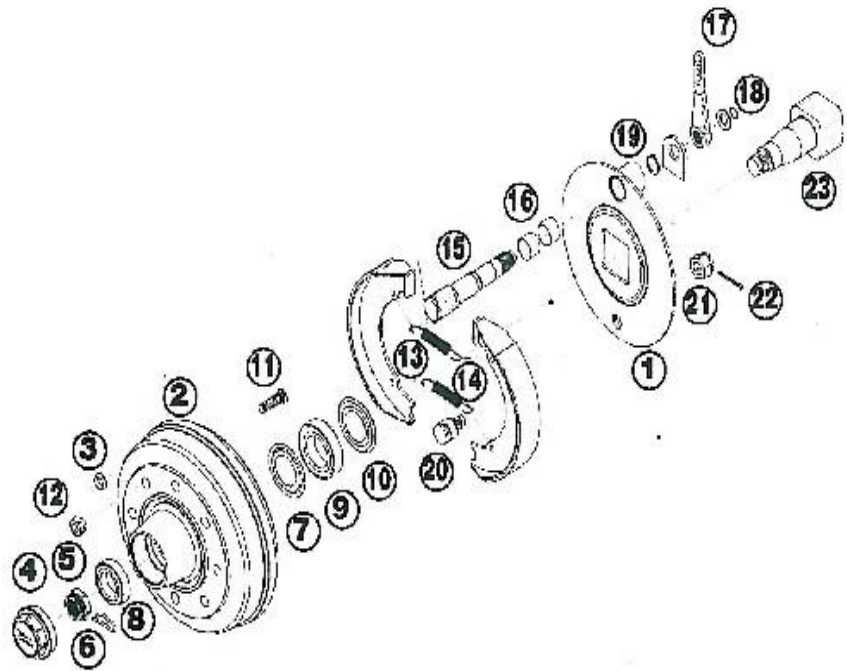
Nr.	Smøre sted	Ant. smørenippler	Smøreintervall. Veiledende.
1.	Lagringsbolter, tipping	2	2 x pr. måned
2.	Tippsylinder	2	2 x pr måned
3.	Fjærbolter og midtbrakett	4-6-8	3 x pr måned
4.	Gelenk og syl til baklem	1	Ukentlig
5.	Lagrings aksel for baklem	8	Ukentlig
6.	Bremseakslinger med brakett.	8-10	Ukentlig
7.	Parkeringsbrems	1	2 x pr måned
8.	Side- og baklem hengsler	19	2 x pr. måned
9.	Hydr. syl gelenk sidelem	3	2 x pr .måned
10.	Øyekobling for trekkrok/ Kulekobling	1	1 x pr måned
11.	Trippelaksel, styrende aksel	2-4	3 x pr. måned
12.	Lagringsbolter for fjærende Trekkdrag.	Se side 4 i Instruksjonshefte	Ukentlig
13.	Hjullager. Se side 10, 14 og Gigant service skjema	4-6	Årlig





Hjulaksel.

1. Bakplate
2. Navtromme
3. Kon skive
4. Nav kopp
5. Kronemutter
6. Splint/R-klips
7. Ytre tettningsring
8. Ytre hjullager
9. Indre hjullager
10. Indre tettningsring
11. Hjulbolt
12. Hjulmutter
13. Bremsesko
14. Bremsefjær
15. Kamaksel
16. Kamakselføring
17. Bremsearm
18. Låsering
19. Låsering
20. Bremseskotapp
21. Kronemutter
22. Splint



Bestilling av reservedeler.

Ved bestilling av reservedeler må fabrikat, type/ størrelse, serie nr. og årsmodell oppgis. GIGANT produktene leveres ofte med FAD/ ADR / TVZ eller Granning akslinger. Aksselfabrikat, type og antall bolter må oppgis.

Lagring og vask

1. Etter bruk og særlig når tilhengeren skal forbli ubenyttet i lengre tid:
2. Vask tilhengeren grundig.
3. Utbedre lakkskader.
4. Skift ut skadede eller slitte deler.
5. Kontroller og eventuelt ettertrekk alle mutrer og bolter.
6. Smør alle fettnipler.
7. Alle blankslitte deler bør påføres antirustmiddel eller fett.
Olje er rusthindrende bare i noen få dager ved utendørs lagring.
8. Oppbevar tilhengeren fortrinnsvis under tak, borte fra husdyr- og kunstgjødsel.